



# المذكرة الأفضل الدراسات الاجتماعية بلا تعقيد



للفصل الخامس الابتدائي  
الفصل الدراسي الأول

تجميع وتنسيق / بيومي سمير  
ت/ ٠١٠٦٤٥٤٩٤٦٤  
صدقة جارية - هدية مجانية

# الفهرس

الدرس	الموضوع	رقم الصفحة
الفهرس	فهرس الصفحات والموضوعات	٢
الوحدة الأولى	الموارد الطبيعية في مصر	
الأول	الموارد المائية	٣
الثاني	الموارد المعدنية	٩
الثالث	مصادر الطاقة	١٣
الرابع	تنمية الموارد الطبيعية	١٧
الوحدة الثانية	الأنشطة الاقتصادية	
الأول	الإنتاج الزراعي والسمكي والرعي	٢٠
الثاني	الصناعة	٢٤
الثالث	النقل والمواصلات والتجارة	٢٧
الوحدة الثالثة	مصر قبل الفتح الإسلامي	
الأول	شخصيات وأحداث من العصر البطلمي	٣١
الثاني	شخصيات وأحداث من العصر الروماني	٣٤
الثالث	الحقبة القبطية في مصر	٣٧

## الدرس الأول

### الموارد المائية



\* ما المقصود بالبيئة ؟

• البيئة :

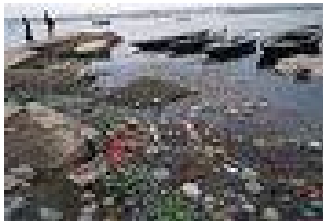
هي كل ما يحيط بالإنسان من كائنات حية وظواهر طبيعية، ومظاهر بشرية.

- الكائنات الحية : مثل [ الإنسان والحيوان والنبات ]
- الظواهر الطبيعية : مثل [ الأرض والسماء والبحار والمحيطات والأنهار والأمطار ]
- الأرض : ( الجبال والهضاب والتلال والجزر وشبه الجزر والواحات والمنخفضات والأودية والدلتا )
- البحار : ( البحر الأحمر والبحر المتوسط )
- المحيطات : ( المحيط الأطلنطي والمحيط الهندي والمحيط الهادي )
- مظاهر بشرية : مثل [ المباني والمنشآت والطرق والكباري ]

- الموارد الطبيعية : هي الموارد أو الثروات التي وهبها الله - سبحانه وتعالى - في الطبيعة للإنسان ، مثل ( مصادر المياه - التربة - الهواء - النبات الطبيعي - الحيوان البري - الثروة المعدنية وغيرها ) .
- مميزاتها :



- ١) تعمل على إشباع حاجات الإنسان الأساسية.
- ٢) قليلة في مصر.
- ٣) تتعرض للتلوث والتصحر والاستنزاف.
- ٤) تختلف نوعيتها من مكان لآخر.



- أهمية الموارد الطبيعية :
- ١) توفر المياه اللازمة لحياة الإنسان والحيوان والنبات.
- ٢) توفر الخامات الضرورية للصناعة مثل المعادن والأخشاب.
- ٣) توفر التربة لزراعة المحاصيل الغذائية.
- ٤) تعتبر الطاقة أساس التقدم الصناعي.
- ٥) يؤدي حسن استثمار الموارد الطبيعية إلى التقدم الصناعي.
- التلوث :

عبارة عن تغيرات في بعض الموارد الطبيعية فتصبح غير نظيفة.

### • أنواع التلوث :

- (١) **تلوث الهواء :** ( دخان المصانع – عوادم السيارات ).
  - (٢) **تلوث مائي :** ( مخلفات المصانع – نفايات السفن ) التي تلقى في المياه.
  - (٣) **تلوث ضوئي :** ( الأصوات العالية من المصانع ووسائل المواصلات ).
- أكثر المناطق تلوثا في مصر : [ حلوان – شبرا الخيمة ] بسبب وجود النشاط الصناعي.



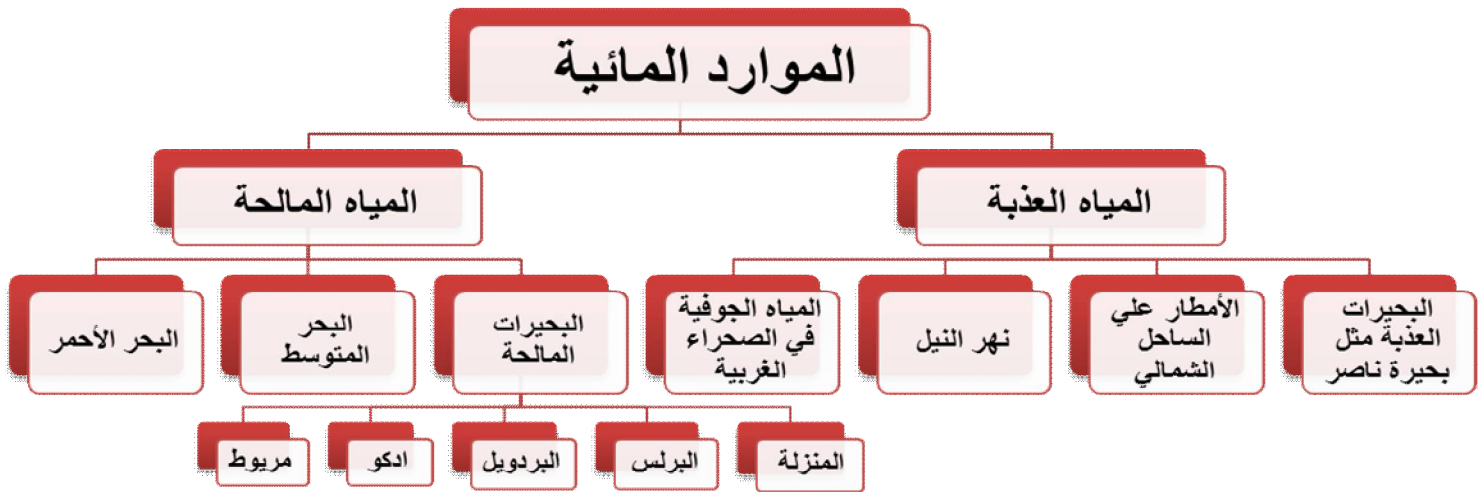
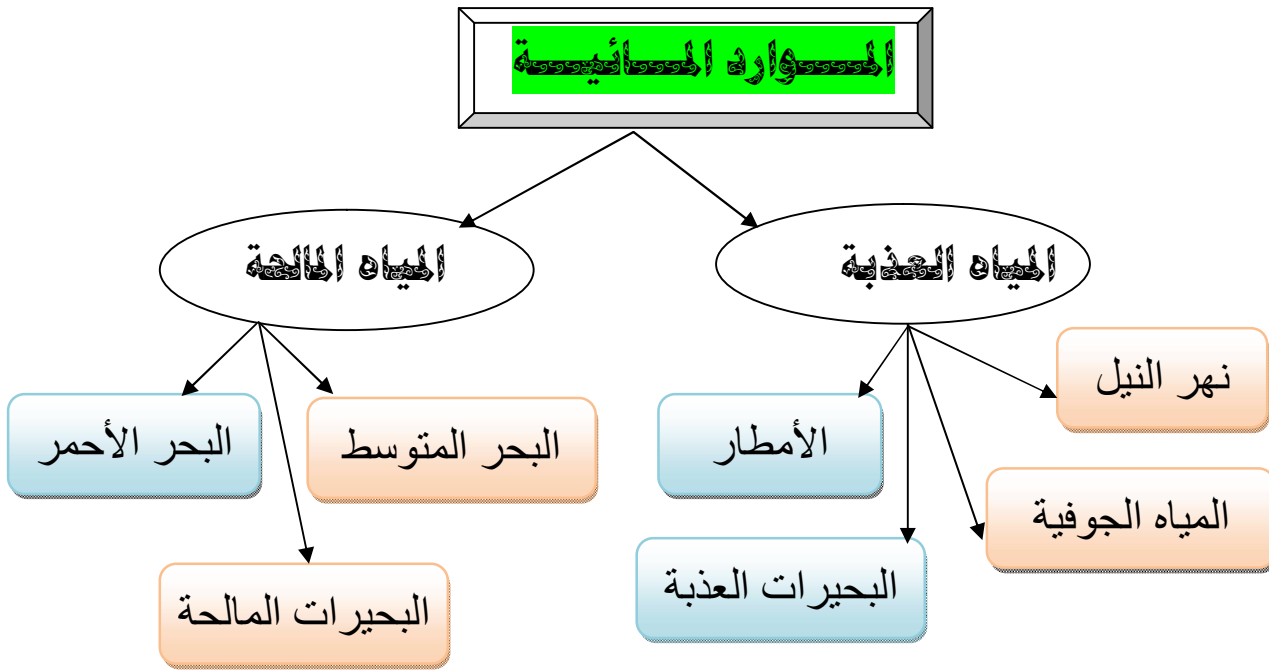
- الموارد البشرية : هي الأيدي العاملة وما يقوم به الإنسان من أنشطة متنوعة ، مثل ( الزراعة والصناعة والتعليم والتجارة ) مستخدما الموارد الطبيعية.

### • معلومات مهمة :

- استثمار الموارد يؤدي إلى التقدم الاقتصادي.
- لا يتوافر في مصر غابات طبيعية بسبب الظروف المناخية.
- البترول أو الغاز الطبيعي من المصادر الرئيسية للطاقة والدخل القومي المصري.
- يجب المحافظة على الموارد الطبيعية في مصر حتى تتقدم اقتصاديا.
- الموارد البشرية : هي الأيدي العاملة التي تقوم بالأنشطة المختلفة مستخدمة الموارد الطبيعية.
- النشاط البشري : ما يقوم به الإنسان من أعمال مثل : ( الزراعة – الصناعة – التجارة – التعليم – وغيرها ) ، ولزيادة الكفاءة البشرية لابد من التعليم الجيد.

### دور الإنسان والدولة في المحافظة على الموارد المائية وتنميتها:

- ١ – عدم السماح للمصانع بإلقاء نفاياتها في المياه العذبة.
- ٢ – عدم إلقاء المخلفات التي تسبب تلوث المياه العذبة.
- ٣ – ترشيد الاستهلاك والمحافظة على نقطة المياه.
- ٤ – تطهير المجارى المائية باستمرار من المخلفات وما يلوثها.
- ٥ – التوسع في بناء السدود والخزانات لتوفير المياه اللازمة في فترات الجفاف.
- ٦ – سن القوانين وفرض العقوبات على أصحاب السفن التي تلوث مياه البحار.



### • أنواع الموارد المائية :

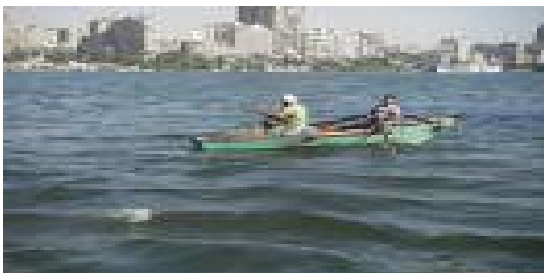
(١) **المياه العذبة** : وتوجد في :

- نهر النيل وفروعه وبحيرة ناصر.
- الأمطار الشتوية على الساحل الشمالي لمصر.
- المياه الجوفية ( مياه الآبار والعيون ) في الواحات.

(٢) **المياه المالحة** : وتوجد في :

- البحر الأحمر والبحر المتوسط .
- لبحيرات المالحة : على ساحل البحر المتوسط :
- مثل ( المنزلة - البرلس - البردويل - إدكو - مريوط ) .

• أهمية المياه العذبة :



- ١- تستخدم في الشرب.
- ٢- تستخدم في الري.
- ٣- تستخدم في إنتاج الكهرباء كما في السد العالي.
- ٤- نستخرج منها الأسماك.
- ٥- تستخدم في النقل التجاري لرخص ثمنها.
- ٦- الزراعة في الصحراء الغربية ( الواحات ) على المياه الجوفية.



- أهمية المياه المالحة :
  - ١- نستخرج منها الأملاح مثل ملح الطعام.
  - ٢- نستخرج منها الأسماك.
  - ٣- نستخدمها في النقل البحري عن طريق الموانئ.
  - ٤- نستخرج من قاعها البترول والغاز الطبيعي.
- الفيضان : زيادة منسوب المياه في نهر النيل.

### ● معلومات مهمة :

- السد العالي يستخدم لتوليد الكهرباء وحماية مصر من خطر الفيضان.
- يستخرج البترول من خليج السويس من الحقل البحري في بلاعيم.
- تم توصيل مياه نهر النيل إلى سيناء عن طريق ترعة السلام.
- الواحات مثل واحة ( سيوة - الداخلية - الخارجة - الواحات البحرية - الفرافرة ).
- نهر النيل يجري من الجنوب إلى الشمال ليصب في البحر المتوسط.
- مترو الأنفاق يربط بين محافظات القاهرة الكبرى وهي ( القاهرة - الجيزة - حلوان - أكتوبر - القليوبية ).

\*\*\*\*\*

### بم تفسر :-

- ١- لا يتوافر في مصر غابات طبيعية.  
بسبب الظروف المناخية لمصر .
- ٢- تسمية الموارد الطبيعية بهذا الاسم.  
لأنها هبة من الله للإنسان دون جهد منه .
- ٣- أهمية الطاقة للصناعة .  
لان مصادر الطاقة مثل البترول والغاز الطبيعي هي التي تدير الآلات و المعدات داخل المصانع .
- ٤- قيام الزراعة في وادي النيل.  
لتوافر المياه العذبة {نهر النيل} وتوافر الأرض الخصبة .
- ٥- حقل بلاعيم من الحقول البحرية المهمة.  
لأنه من أكبر الحقول البحرية إنتاجا للبترول .
- ٦- حلوان وشبرا من المناطق الأكثر تلوثا في مصر.  
لانتشار المصانع بها مما ادي إلي انتشار تلوث الهواء والماء بها .
- ٧- للسد العالي أهمية كبيرة .  
لأنه يقوم بتخزين مياه نهر النيل للاستخدام وقت الحاجة - حماية مصر من خطر الفيضان .



## تدريبات على الدرس الأول

- (١) أكمل ما يأتي :
  - من الظواهر الطبيعية ..... ، .....
  - من أنواع الموارد ..... ، .....
  - الفيضان هو : .....
  - تنقسم المياه في مصر إلى مياه ..... ومياه .....
  - أصوات المصانع والسيارات تلوث .....
- (٢) ضع علامة ( √ ) أو علامة ( × ) :
  - تختلف الموارد الطبيعية من مكان إلى مكان. ( )
  - تتوفر في مصر غابات طبيعية. ( )
  - توجد مصادر للمياه العذبة في مصر غير نهر النيل. ( )
  - الأسماك تعتبر موارد طبيعية. ( )
  - من المصادر الرئيسية لإنتاج الكهرباء السد العالي. ( )
- (٣) عرف ما يأتي :
  - البيئة : .....
  - الموارد الطبيعية : .....
  - التلوث : .....
- (٤) اكتب المفهوم العلمي :
  - زيادة منسوب المياه في نهر النيل. ( )
  - مخلفات المصانع ونفايات السفن. ( )
  - دخان المصانع وعوادم السيارات. ( )
  - البترول والغاز الطبيعي. ( )
  - وسيلة لزيادة الكفاءة البشرية. ( )
- (٥) علّل لما يأتي ( اذكر السبب ) :
  - قلة الموارد الطبيعية في مصر. ( )
  - حلوان وشبرا من المناطق الأكثر تلوثاً في مصر. ( )
  - حقل بلاعيم من الحقول البحرية المهمة. ( )
  - أهمية الزراعة في وادي النيل والدلتا. ( )
- (٦) أجب عما يلي :
  - اذكر أهمية الموارد الطبيعية. - اذكر أهمية الماء العذب ، والماء المالح.
  - حدد المطلوب على الخريطة الصماء التالية :  
( السد العالي - بحيرة السد العالي (ناصر) - منخفض الفيوم - فرع رشيد - بحيرة البرلس - قناة السويس )

**أكمل ما يأتي:**

- ١) من الظواهر الطبيعية ..... ، ..... ومن الظواهر البشرية.....
- ٢) من أنواع الموارد ..... ، .....
- ٣) تشمل مصادر المياه العذبة في مصر ..... و..... و.....
- ٤) يعتبر ..... أهم مصادر المياه العذبة في مصر .
- ٥) المصدر الرئيسي للمياه العذبة علي البحر المتوسط مياه .....

**ضع علامة ( √ ) أو علامة ( x ) :**

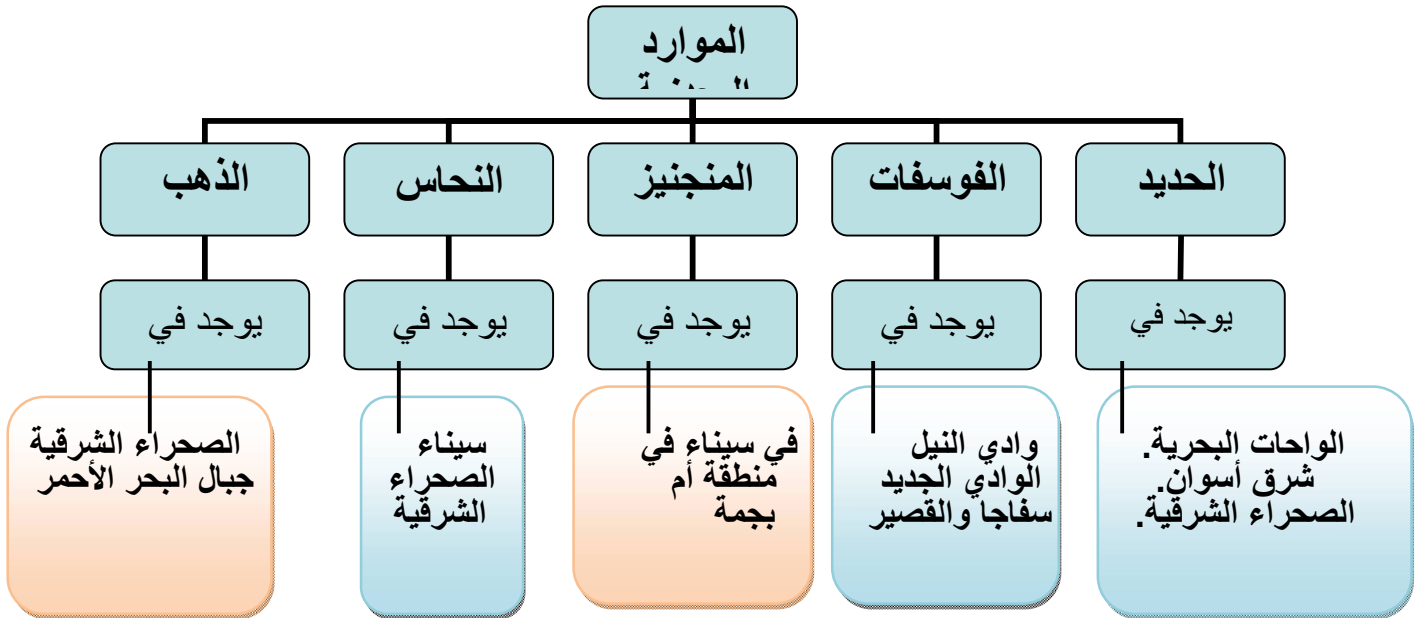
- ١) تختلف الموارد الطبيعية من مكان إلى مكان.
- ٢) تتوفر في مصر غابات طبيعية.
- ٣) توجد مصادر للمياه العذبة في مصر غير نهر النيل.
- ٤) تعتمد محافظة الإسماعيلية علي مياه نهر النيل
- ٥) يؤدي حسن استثمار الموارد الطبيعية إلي التقدم الاقتصادي



## الدرس الثاني

### الثروة المعدنية ومصادر الطاقة

- المعادن : هي ثروات طبيعية وهبها الله تعالى للإنسان وتوجد في باطن الأرض أو قريبة من سطح الأرض وهي جزء من قشرة سطح الأرض. وتختلف المعادن على حسب استخدامها وكمية وجودها في الطبيعة.
- التعدين : استخراج المعادن من باطن الأرض.
- الموارد المعدنية : مثل [ الحديد - الفوسفات - المنجنيز - الذهب - النحاس ].
- أهمية المعادن :
  - تستخدم كمادة خام للصناعات المختلفة.
    - الحديد : ( السيارات - القطارات - الطائرات )
    - الذهب والفضة : ( الحلي مثل الخواتم والأساور )
    - النحاس : ( أدوات الطهي والطعام )
  - تستخدم بعض المعادن في توليد الطاقة مثل ( الفحم ، البترول ، الغاز الطبيعي )
  - الحصول على المال ببيع المعادن للدول الأخرى وإقامة مشروعات جديدة.



- **الحديد :** هو أساس الصناعات الثقيلة لأنه يدخل في معظم الصناعات من الآلات والسيارات والقطارات ، وحديد التسليح ، والبناء .



- الصحراء الشرقية.

- شرق أسوان.

- أماكن تواجده في مصر :

- **الفوسفات :** أهميته :

- المبيدات الحشرية.

- دبغ الجلود.



- صناعة الأسمدة.
- مصدر للدخل القومي.

- أماكن تواجده :

- الوادي الجديد بالصحراء الغربية.

- على سواحل البحر الأحمر بين سفاجا والقصور.

- وادي النيل محافظة قنا ( منطقة السباعية ).

- **المنجنيز :** أهميته :

- يدخل في صناعة الصلب

- مواد الطلاء ، الصناعات الكيماوية.

- أماكن تواجده : يستخرج من ( شبه جزيرة سيناء ) عند ( أم بجمة ).

- **الذهب :** أهميته :

- يستخدم في صنع الحلي.

- يدخل في بعض أنواع الأدوية.

- تستخدم ذرات الذهب في علاج مرض السرطان.

- أماكن تواجده : في الصحراء الشرقية في ( جبال البحر الأحمر ).

- **معادن أخرى ذات أهمية اقتصادية :**

- **النحاس :** أهميته :

- يدخل في العديد من الصناعات.

- استخدمه القدماء المصريون في التزيين.

- أماكن تواجده : ( شبه جزيرة سيناء – الصحراء الشرقية - ).

١) الفيروز : في سيناء.

٢) الرخام : في الصحراء الشرقية وسيناء.

٣) الجبس والجرانيت : في أسوان والصحراء الشرقية.

٤) الرمال البيضاء : ونصنع منها الزجاج في أماكن متفرقة بمصر.

### \* معلومات مهمة :

- أول من نقب أو بحث عن الذهب هم المصريون والدليل على ذلك وجود ٩٠ منجما

قديمًا في الصحراء الشرقية.

- من أشهر التماثيل الفرعونية المصنوعة من الذهب الخالص تمثال الملك (توت عنخ

أمون).

- العالم المصري الدكتور / مصطفى السيد – في الولايات المتحدة الأمريكية ، استخدم

ذرات الذهب في علاج مرض السرطان.

## سؤال وجواب

يم تفسر : أهمية معدن الحديد : يدخل في معظم الصناعات الحديثة وهو أساس الصناعات الثقيلة.

يم تفسر : أهمية معدن الفوسفات :

٣ - يصدر بكميات كبيرة للخارج ( ويعتبر من مصادر الدخل القومي

١ - يدخل في صناعة الأسمدة الزراعية.

٢ - يدخل في صناعة المبيدات الحشرية.

يم تفسر : أهمية معدن المنجنيز :

١ - يستخدم في صناعة الصلب . ٢ - يدخل في صناعة مواد الطلاء.

يم تفسر :- أهمية معدن الذهب :

١ - يستخدم في صناعة الحلي و بعض أنواع الأدوية.

س : أذكر الدليل على أن قدماء المصريين هم أول من نقب عن الذهب؟  
وجود حوالي ٩٠ منجمًا قديمًا في الصحراء الشرقية ومن أشهر التماثيل الفرعونية المصنوعة من الذهب الخالص تماثيل الملك توت عنخ آمون .

يم تفسر :- أهمية معدن النحاس :

١ - يدخل في العديد من الصناعات.

يم تفسر :-

(١) الحديد أساس الصناعة الحديثة .  
لأنه يدخل في صناعة الحديد والصلب ( تدخل في الصناعات الثقيلة )

(٢) اهتمام قدماء المصريين بالذهب .  
لأن قدماء المصريين استخدموا الذهب في الزينة .

(٣) الفوسفات من أهم المعادن في مصر .  
لأنه يصدر بكميات كبيرة - يصنع منه الأسمدة - تصنع منه المبيدات الحشرية .

ما النتائج المترتبة على :-

١- وجود الفوسفات في مصر بكميات كبيرة .  
تصدير كميات كبيرة منه إلى الخارج للحصول على العملة الأجنبية .

٢- وجود الحديد في مصر .  
قيام صناعة الحديد والصلب التي تعتمد عليها الصناعات الثقيلة .

## تدريبات على الدرس الثاني

\* أكمل ما يأتي :

- يعتبر ..... أساس الصناعات الحديثة الثقيلة.
- العالم المصري الدكتور / ..... توصل إلى استخدام ..... في علاج مرض .....
- من الموارد المعدنية ..... ، ..... ، .....
- ..... ، ..... الذي يستخدم في صناعة الحلي.
- من أشهر مصانع الحديد والصلب ..... ، .....
- الفيروز يوجد في ..... أما الجبس والجرانيت

\* ضع علامة ( √ ) أو علامة ( × ) :

- النحاس هو أساس الصناعات الثقيلة.
- استخدم القدماء المصريين الذهب في التزيين.
- يدخل المنجنيز في صناعة الصلب.
- يوجد مصنع الحديد والصلب بالدخيلة غرب الإسكندرية.
- يستخدم الفوسفات في صناعة المبيدات الحشرية.

\* عرف ما يأتي :

- المعادن :
- التعدين :

\* علل لما يأتي ( اذكر السبب ) :

- أهمية الرمال البيضاء.
- أهمية ذرات الذهب .
- أهمية الفوسفات بكثرة في مصر.

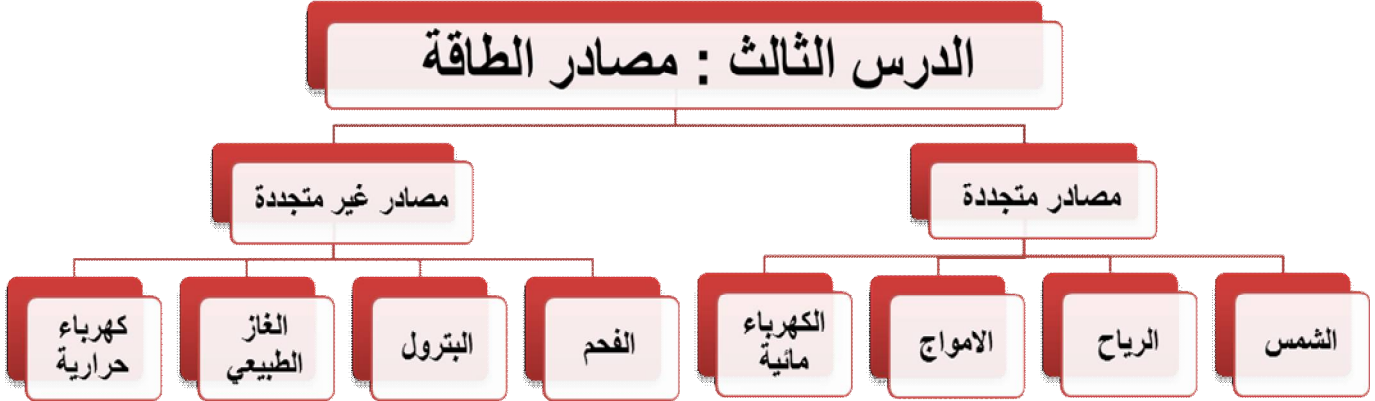
\* من أنا :

- توصلت إلى علاج مرض السرطان باستخدام ذرات الذهب.
- تمثالي مصنوع من الذهب الخالص ويوجد في المتحف المصري.
- استخدمني القدماء المصريين في التزيين.

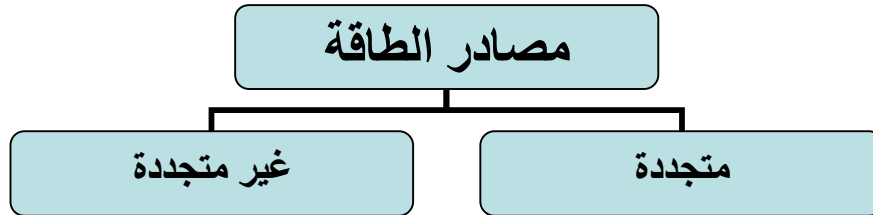
- أستخدم في صناعة الأدوية.
- هات الدليل على أن المصريين أول من نقب عن الذهب.
- وزع على الخريطة التالية ( الموارد المعدنية المختلفة ) :
- ( الحديد – النحاس – الفوسفات – المنجنيز – الذهب )

## الدرس الثالث

### مصادر الطاقة



أنواع مصادر الطاقة :



طاقة غير متجددة	طاقة متجددة
<ul style="list-style-type: none"> <li>- تنفذ ( تنتهي ) باستخدامها.</li> <li>- غير قابلة للتجديد .</li> <li>- مثل : ( الفحم ، البترول ، الغاز الطبيعي ، الكهرباء الحرارية ) .</li> </ul>	<ul style="list-style-type: none"> <li>- لا تنفذ (تنتهي) مع استخدامها.</li> <li>- قابلة للتجديد بطريقة طبيعية.</li> <li>- تسمى طاقة المستقبل .</li> <li>- مثل : ( الطاقة الشمسية ، الرياح ، مساقط المياه ، المد والجزر )</li> </ul>

• **مصادر الطاقة الغير متجددة :** وتنتهي ( تنفذ ) نتيجة استخدام الإنسان لها.

- الفحم : أصله نباتي ، ويستخدم في توليد الطاقة . ولكنه قليل الأهمية الاقتصادية عن البترول والغاز الطبيعي للأسباب الآتية :
- ثقيل الوزن ويصعب نقله لمسافات طويلة.
- يلوث البيئة عند احتراقه لأنه يخرج غاز ثاني أكسيد الكربون.



- فحم الكوك : نوع من أنواع الفحم ويدخل في صناعة الصلب ويستورد من الخارج.



- البترول : أصله حيواني ويستخرج من حقول البترول بباطن الأرض سواء من البحر أو البر.
- أهميته :
- هو عصب الصناعة.
- عند تكريره يعطي مشتقات، مثل : (البنزين - السولار - المازوت - الغاز الطبيعي).
- يوفر الخامات الصناعية مثل البلاستيك.

### • تكرير البترول :

هو عملية فصل مكونات البترول عن الزيت الخام ( الأصلي ) ويتم التكرير عند درجات حرارة مشتعلة.



### • معلومات مهمة :

- ١- منطقة خليج السويس أكثر إنتاجا للبترول والأقل الصحراء الشرقية.
- ٢- استخدم القدماء المصريون البترول كوقود للإضاءة.
- ٣- تم حفر أول بئر بترول في مصر عام ١٨٨٦م بالصحراء الشرقية.
- ٤- تحتل مصر المركز الثاني بعد السعودية في تكرير البترول.
- ٥- تم إنشاء أول مصفاة لتكرير البترول في مصر والوطن العربي عام ١٩١٣م.
- ٦- تمتلك مصر ١٢.٤ % من إجمالي التكرير من ٩ معامل تكرير.
- ٧- إنتاج مصر من البترول عام ٢٠٠٦م بلغ ٣٤ مليون طن.



- الغاز الطبيعي :
- يوجد في مصر في حقول مستقلة أو حقول مصاحبة لإنتاج البترول.
- ويستخرج من منطقة ( أبي قير ) بالبحر المتوسط عند الإسكندرية.
- الكهرباء :



بدأ استخدام الكهرباء في مصر أوائل القرن العشرين واستخدمت في الصناعة عام ١٩٣٠م.

- أنواع محطات الكهرباء :
- (١) **محطات كهربائية مائية :** مصر أولى الدول العربية إنتاجا لها.

(٢) **محطات كهربائية حرارية :** وهي الكهرباء التي تنتج عن احتراق الفحم والبترول والغاز الطبيعي.



- محطات الكهرباء المائية في مصر :
- ١- محطة كهرباء السد العالي.
- ٢- محطة كهرباء خزان أسوان.
- ٣- محطة كهرباء قناطر إسناء.
- نجع حمادي.

### • محطات الكهرباء الحرارية :

- ١- محطات شبرا الخيمة.
- ٢- محطات شمال القاهرة.
- ٣- محطات أبو قير.
- ٤- محطات الإسكندرية.

## • تعريفات عامة :

القطرة	جسم يعترض مجرى النهر لرفع مستوى الماء (لتخزين المياه أمامه) لري الأراضي الزراعية ويستخدم في توليد الكهرباء المائية.
الطاقة الكهربائية	هي الكهرباء المولدة من السدود والقناطر والخزانات.
الكهرباء الحرارية	هي الكهرباء الناتجة من احتراق الفحم والبتروول والغاز الطبيعي.
الوقود	كل ما يحترق ويعطي طاقة مثل الفحم والبتروول والغاز الطبيعي.
الطاقة	كل ما ينتج عن احتراق الوقود وحرارة الشمس وقوة الرياح وضغط الأمواج.

## • مصادر الطاقة المتجددة :

- تحافظ على البيئة من التلوث ولكنها تحتاج إلى مبالغ كثيرة لاستخدام وسائل التكنولوجيا العالية.
- تتولد من :** [ الشمس - الرياح - الأمواج - المساقط المائية - ] وهي طاقة نظيفة لا تلوث البيئة.
- الطاقة الشمسية :** تستخدم في تسخين المياه والأغراض المنزلية.

## سؤال وجواب

### بم تفسر :

- (١) أهمية السدود والقناطر .  
تقوم بإنتاج الطاقة الكهرومائية - تستخدم لرفع المياه من الأراضي المنخفضة .
- (٢) ارتفاع ثمن الطاقة المتجددة .  
لأنها تحتاج إلى وسائل تكنولوجية عالية .
- (٣) يعتبر الفحم أقل أهمية من البترول والغاز الطبيعي .  
ثقل الوزن ويصعب نقله لمسافات طويلة - يلوث البيئة بإخراجه ثاني أكسيد الكربون عند احتراقه .
- (٤) استخدام الطاقة المتجددة في تسخين المياه والأغراض المنزلية .  
لأنها نظيفة غير ضارة بالبيئة - غالية الثمن فتنج منها كميات قليلة .
- (٥) الفحم طاقة غير نظيفة .  
لأنه عند احتراقه ينتج كمية كبيرة من غاز ثاني أكسيد الكربون .

### ما النتائج المترتبة على :

- (١) اكتشاف الغاز الطبيعي بكميات كبيرة في مصر .  
تصدير كميات كبيرة منه إلى الخارج للحصول على العملات الأجنبية .



- (٢) التوسع في استخدام الطاقة المتجددة .  
القضاء علي تلوث البيئة – انتهاء القلق الدائم بسبب الخوف من نفاد الطاقة غير المتجددة .
- (٣) القيام بعمليات تكرير البترول .  
فصل مكونات البترول المختلفة واستخدامها في الصناعة .

## تدريبات على الدرس الثالث

- \* أكمل ما يأتي :
- من أنواع الطاقة طاقة ..... وطاقة .....
- أكثر مصادر الطاقة الغير متجددة تلويثا للبيئة هو .....
- من أمثلة الطاقة المتجددة .....
- تعتبر منطقة ..... و ..... أكثر المناطق إنتاجا للبترول في مصر .
- \* ضع علامة ( ✓ ) أو علامة ( × ) :
- الطاقة الشمسية طاقة متجددة. ( )
- البترول أقل أهمية من الفحم والغاز الطبيعي كمصدر للطاقة. ( )
- الغاز الطبيعي من مشتقات البترول. ( )
- مصر تحتل المركز الرابع عربيا في تكرير البترول. ( )
- \* عرف ما يأتي :
- القنطرة : .....
- الكهرباء الحرارية : .....
- الكهرباء الكهرومائية : .....
- السدود : .....
- \* بم تفسر :
- أهمية السدود والقناطر في إنتاج الطاقة .
- ارتفاع ثمن الطاقة المتجددة .
- \* أحب عما يلي :
- اذكر أهمية البترول .
- ما المقصود بتكرير البترول.
- \* على الخريطة التالية حدد المواقع المطلوبة :
- ( المناطق التي يوجد فيها البترول من الشرق إلى الغرب )

## الدرس الرابع :

### تنمية الموارد الطبيعية

- أقاليم يتكون منها موقع مصر :  
١- إقليم البحر المتوسط .  
٢- إقليم صحراوي جاف .  
٣- إقليم شبه صحراوي .
- المشاكل التي تواجه تنمية موارد البيئة الطبيعية :  
١- الجفاف .  
٢- التلوث .  
٣- الاستنزاف والتصحر .
- **الجفاف :** حالة مناخية تتدر منها الأمطار مما يضر بالنشاط البشري وخاصة الزراعة .



- **أسبابه :**  
١- استهلاك المياه .  
٢- تلوث المياه .  
٣- التصحر والاستنزاف .

### • النتائج المترتبة على الجفاف في مصر :

- ١- الاعتماد على نهر النيل .
- ٢- تركيز حوالي ٩٧ % من سكان مصر في الوادي والدلتا .
- ٣- عدم وجود غابات أو نباتات طبيعية كثيفة .
- ٤- قلة المراعي في مصر .



### • مواجهة الجفاف في مصر :

- ١) ترشيد استهلاك المياه .
- ٢) عدم تلوث المياه .
- ٣) استخدام أحدث أساليب الري في الزراعة .
- ٤) الاستعانة بالمياه الجوفية .

### • ترشيد الاستهلاك : هو عدم الإسراف في استخدام الموارد .

### • النتائج المترتبة على التلوث :

- ١- تلوث مصادر المياه .
- ٢- تلوث التربة الزراعية بالمبيدات .
- ٣- انتشار الأمراض بالقرب من المناطق الصناعية .



### • السحابة السوداء :

- تلوث الهواء بالدخان بسبب حرق المخلفات الزراعية المكشوفة خصوصاً في القاهرة الكبرى والدلتا في شهري أكتوبر ونوفمبر .

### • دور الفرد للحد من التلوث :

- ١- عدم إلقاء المخلفات في مصادر المياه .
- ٢- عدم الإسراف في استخدام آلات تنبيه السيارات .
- ٣- الحرص على صيانة السيارات والدراجات البخارية لتقليل الدخان الملوث للهواء .



### • دور الحكومة للحد من التلوث :

- ١- تركيب مرشحات على مداخن المصانع .

- ٢- إقامة المصانع بعيدا عن التجمعات السكانية.
- ٣- إصدار القوانين التي تجرم التلوث.

### • النتائج المترتبة على الاستنزاف والتصحر :



- ١- تناقص مساحة الأراضي الزراعية.
  - ٢- زيادة تلوث مياه العيون والآبار.
  - ٣- استيراد القمح واللحوم من الخارج.
  - ٤- تناقص الثروة المعدنية ومصادر الطاقة.
- **الاستنزاف:** هو سوء استغلال الإنسان للموارد بسبب عدم الوعي والزيادة السكانية.
- **التصحر:** تناقص قدرة الأراضي الزراعية على الإنبات لعوامل طبيعية وبشرية.

## سؤال وجواب

بم تفسر ؟

- (١) تلوث المياه في مصر .  
إلقاء مخلفات المصانع - صرف مياه الري - إلقاء الصرف الصحي .
- (٢) تلوث التربة .  
نتيجة الإسراف في استخدام المبيدات الحشرية .
- (٣) استنزاف المعادن .  
لزيادة النشاط الصناعي .
- (٤) تركز ٩٧% من سكان مصر في الوادي و الدلتا .  
لاعتمادهم علي مياه نهر النيل في الشرب والزراعة .

### أذكر النتائج المترتبة على ما يلي :

- (١) جفاف مناخ مصر .  
١ - الاعتماد على نهر النيل .  
٢ - تركيز حوالي ٩٧ % من سكان مصر في الوادي والدلتا.  
٣ - عدم وجود غابات أو نباتات طبيعية كثيفة.  
٤ - قلة المراعي الطبيعية في مصر.
- (٢) الاستنزاف والتصحر .  
١ - تناقص مساحة الأراضي الزراعية.  
٢ - زيادة تلوث مياه العيون والآبار.  
٣ - استيراد القمح واللحوم من الخارج.  
٤ - تناقص الثروة المعدنية ومصادر الطاقة .  
٥ - تناقص الثروة السمكية .
- (٣) التلوث .  
١ - تلوث مصادر المياه العذبة .  
٢ - تلوث التربة الزراعية بالمبيدات.  
٣ - انتشار الأمراض بالقرب من المناطق الصناعية.  
٤ - تدهور الإنتاج السمكي.  
٥ - انتشار ظاهرة السحابة السوداء.  
٦ - ارتفاع درجة حرارة الأرض .

### ماذا يحدث اذا :

- (١) نجحت مصر في تعمير الصحراء الشرقية والغربية وسيناء .

زادة الموارد الطبيعية المستخدمة - قل التلوث داخل المدن - زادت مساحة الأراضي الزراعية .

(٢) زادت استخدام طاقة الرياح والشمس كبديل للفحم والبتروول .

١ - قل التلوث الناتج عن استخدام الطاقة الغير متجددة .

٢ - انتهي القلق من انتهاء مصادر الطاقة المستخدمة في الصناعة .

## تدريبات الدرس الرابع

\* أكمل ما يأتي :

- تقع مصر ضمن عدة أقاليم هي ..... و.....
- المشاكل التي تواجه تنمية الموارد الطبيعية ..... و .....
- من أسباب الجفاف ..... و.....
- \* ضع علامة ( ✓ ) أو علامة ( × ) :  
يسود مصر الجفاف بالكامل .  
تتعرض الموارد في مصر للاستنزاف .  
يكفي إنتاج القمح واللحوم حاجة السكان .  
يتركز عدد كبير من سكان مصر في الصحراء .  
السد العالي حمى مصر من أخطار الجفاف والفيضان .

\* عرف ما يأتي :

- الجفاف :
- التلوث :
- الاستنزاف :
- ترشيد الاستهلاك :

\* اكتب ما تشير إليه كل عبارة مما يأتي :

- تناقص قدرة الأرض الزراعية على الإنبات .
- سوء استخدام الموارد .
- تغير بعض الموارد الطبيعية فتصبح غير نظيفة .

\* اذكر النتائج المترتبة على ما يلي :

- الاستنزاف والتصحر .....
- التلوث .

## الوحدة الثانية ( الأنشطة الاقتصادية في مصر )

### - الدرس الأول :

#### الإنتاج الزراعي والسكني والرعوي

- النشاط الاقتصادي : هو استغلال الإنسان للموارد الموجودة لديه لسد احتياجاته من ( غذاء - ملابس - مسكن - أمن - ترفيه ... ) .
- الإنتاج الزراعي :

- **مساحة الأراضي الزراعية :** قليلة بالنسبة لمساحة مصر وتمثل نحو ٣.٥ % من مساحة مصر أي حوالي ٨.٥ مليون فدان ، وتتمثل في ( وادي النيل - الدلتا - منخفض الفيوم - الواحات - المناطق الساحلية الشمالية مثل إقليم مريوط ) .

#### - أهم المحاصيل التي تصدر إلى الخارج :

- \* ( القطن ) : المركز الأول .
  - \* ( البطاطس ) : المركز الثالث .
  - \* ( الأرز ) : المركز الثاني .
  - \* ( البرتقال ) : المركز الرابع .
- وهذه المحاصيل تمثل ٢٠ % من صادرات مصر .

- القوى العاملة : يعمل بالزراعة حوالي ٣٠ % من عمال مصر .



- أهمية الزراعة في مصر :  
(١) توفر الغذاء للإنسان والحيوان .  
(٢) توفر الكثير من فرص العمل للشباب .  
(٣) جزء منها يدخل في الصناعة .  
(٤) مصدر للدخل القومي من حيث تصدر بعض المحاصيل .



- أهداف التنمية الزراعية :  
١- زيادة المساحات المنزرعة .  
٢- زيادة الإنتاج الزراعي .  
٣- استخدام أحدث الأساليب في الزراعة والري .

- أهم المشروعات الزراعية :

#### (١) مشروع ترعة السلام : [ توصل مياه نهر النيل

من

فرع دمياط إلى شمال سيناء لزراعة الأرض بها ] .

#### (٢) مشروع توشكى : [ توصل مياه نهر النيل من بحيرة ناصر

لري مساحات واسعة وزراعتها على مراحل في قناة طولها حوالي ٥١ كم ،  
ويزرع بها نباتات طبية ونباتات زينة ومحاصيل أخرى ،



وتم وضع حجر الأساس في ٩ يناير عام ١٩٩٧م.  
(٣) **مشروع شرق العوينات :** [ تعتمد الزراعة فيه على المياه الجوفية ، ويتم استصلاح حوالي ٢٥٥ فدان ].



• تعريفات هامة :

التنمية الزراعيه	زيادة الإنتاج الزراعي عن طريق التوسع الافقي والراسي.
التوسع الافقي	زيادة مساحة الاراضي الزراعية عن طريق الاستصلاح.
التوسع الراسي	زيادة إنتاج الفدان باستخدام احداث الاساليب الزراعية.
الاتحاد الاوربي	يضم ٢٧ دولة وهو اتحاد سياسي واقتصادي للدول الاوربية ، ويستورد نحو ٤٢% من صادرات مصر الزراعية.

• الإنتاج السمكي : أهم مصايد الأسماك في مصر :



- **مصايد المياه المالحة :**

وتبلغ نسبة إنتاج السمك بها حوالي ١٩ % ، وتتمثل في البحار والبحيرات مثل البحر المتوسط والبحر الأحمر.

- **مصايد المياه العذبة :**

وتبلغ نسبة إنتاج السمك بها حوالي ٨١ % ، وتتمثل في [ نهر النيل وفروعه - بحيرة ناصر ].



• أسباب نقص الإنتاج السمكي في مصر :

- ١) تلوث سواحل البحار والبحيرات.
- ٢) ردم البحيرات والبناء عليها ويسمى ذلك ( تلوث البحيرات ).
- ٣) استخدام الوسائل البدائية للصيد.
- ٤) صعوبة الصيد في البحر الأحمر لكثرة الشعب المرجانية.

• كيفية ( وسائل ) تنمية الثروة السمكية :

- ١- عدم تلوث المياه.
- ٢- عدم صيد الأسماك الصغيرة.
- ٣- استخدام أساليب حديثة في الصيد.

• أهداف التنمية السمكية :

- ١) زيادة الإنتاج السمكي لتقليل ما تستورده مصر من اللحوم والأسماك.
- ٢) زيادة إنتاج السمك من البحار والبحيرات ونهر النيل.
- ٣) زيادة دخل الفرد والصيادين.

• البحيرات الطبيعية :

بحيرات :[ البردويل - المنزلة - البرلس - قارون - إدكو ومريوط - البحيرات المرة ].

• الإنتاج الرعوي : قليل في مصر بسبب كثرة الأراضي الصحراوية ، أما المراعي فهي نادرة بسبب المناخ الجاف وشبه الجاف.





## سؤال وجواب

بما تفسر ؟

- ١- انخفاض إنتاج السمك في البحر الأحمر بسبب وجود الشعاب المرجانية وقلة المواني وقرب الجبال من البحر .
- ٢- نقص الإنتاج السمكي في مصر .
  - ١- تلوث سواحل البحار والبحيرات .
  - ٣- استخدام الوسائل البدائية للصيد .
  - المرجانية.
- ٣- ندرة المراعي الطبيعية في مصر . بسبب المناخ الجاف وشبه الجاف .
- ٤- الزراعة اكبر نشاط اقتصادي في مصر . يعمل بها حوالي ٣٠% من العمالة في مصر .
- ٥- الانتاج الحيواني لا يكفي استهلاك السكان من اللحوم . لندرة المراعي الطبيعية مما جعل تربية الحيوانات تعتمد علي المحاصيل الزراعية كالبرسيم .
- ٦- البحر المتوسط اكثر بحار العالم تلوثًا لرواج حركة النقل به -وجود العديد من المدن الكبيرة تلقي مخلفاتها به . ما النتائج المترتبة علي :
  - ١- تلوث البحيرات الطبيعية في مصر .
  - قلة الانتاج السمكي في مصر .
- ٢- حفر ترعة السلام . توصيل المياه العذبة الي شمال سيناء وزيادة الاراضي الزراعية .

## تدريبات الدرس الأول

- \* أكمل ما يأتي :
- تبلغ مساحة الأراضي الزراعية في مصر حوالي ..... مليون فدان وتتمثل نسبة ..... من مساحة مصر.
  - يحتل محصول ..... المركز الأول ، أما محصول ..... فيحتل المركز الرابع.
  - من أهم مشروعات مصر الزراعية ..... و..... و.....
  - يعتمد مشروع شرق العوينات على المياه ..... \* ضع علامة ( √ ) أو علامة ( × ) :
  - بدأ وضع حجر أساس مشروع توشكى في ٩ يناير ١٩٩٧م. ( )
  - يهدف مشروع شرق العوينات إلى استصلاح ٥٥٥ فدان. ( )
  - تبلغ مساحة إنتاج السمك من المياه العذبة ١٨% . ( )



- الأرز يحتل المركز الثاني في صادرات مصر . ( )

\* عرف ما يأتي :

- التوسع الأفقي :

.....

- التوسع الرأسي :

.....

- الاتحاد الأوربي :

.....

- تلوث البحيرات الطبيعية :

.....

\* اختر الإجابة الصحيحة مما بين القوسين :

- من مصايد المياه العذبة ( البحر المتوسط – بحيرة ناصر – بحيرة البرلس ) .

- الاتحاد الأوربي يستورد من مصر حوالي ( ٤٢ % - ٣٢ % - ٥٢ % ) من الصادرات .

- تحتل البطاطس المركز ( الأول – الثاني – الثالث ) من صادرات مصر الزراعية .

- تبلغ مساحة الأراضي الزراعية في مصر حوالي ( ٥.٨ - ٨٥ - ٨.٥ ) مليون فدان .

\* علل :

- انخفاض إنتاج السمك في البحر الأحمر .

.....

- المراعي الطبيعية نادرة في مصر .

.....

\* اذكر : ( وسائل - وأهداف ) التنمية السمكية في مصر .  
الوسائل :

.....

.....

.....

.....

.....

.....

الأهداف :

.....

.....

.....

.....

## الدرس الثاني

### الصناعة

### الصناعة: تحويل المواد الخام إلى مصنوعات ومنتجات

صناعة يدوية: تعتمد على قوة الإنسان وتوجد في المنازل والورش الصغيرة

صناعة حديثة: تعتمد على الآلات وتوجد في المصانع الكبيرة

صناعة تحويلية: تحويل المواد الخام إلى صناعة متنوعة

صناعة استخراجية (التعدين) استخراج المواد الخام من الطبيعة

تحويل المواد الخام إلى مصنوعات ومنتجات.  
هو استخراج المعادن من باطن الأرض.



الصناعة:

التعدين:

المواد الخام:

(١) مواد خام زراعية: مثل [ القطن - الكتان - البنجر - قصب السكر - بعض الخضروات والفواكه ].

(٢) مواد خام حيوانية: مثل [ الجلود - الصوف - الوبر - الألبان ].

(٣) مواد خام معدنية: مثل [ الحديد - الفوسفات - المنجنيز - الفحم - البترول - الغاز الطبيعي ].

ولذلك تهتم مصر بالصناعة اهتماما كبيرا حتى تسير في طريق التقدم الاقتصادي.

أنواع الصناعات:

(١) صناعات يدوية: وتعتمد على قوة الإنسان وتوجد في المنازل والورش الصغيرة.

(٢) صناعات حديثة: وتعتمد على الآلات وتوجد في المصانع الكبيرة.

الصناعات الحديثة:

- **صناعة استخراجية:** وهي استخراج المواد الخام من الطبيعة مثل ( التعدين واستخراج البترول والغاز الطبيعي ).

- **صناعة تحويلية:** وهي تحويل المواد الخام إلى صناعة متنوعة باستخدام الآلات.

عوامل قيام الصناعة:

(١) وفرة المواد الخام.

(٢) وفرة الأيدي العاملة.

- ٤) وفرة مصادر الطاقة.  
٦) وفرة الأسواق الداخلية والخارجية.



- ٢- صناعة الحديد والصلب.  
٤- صناعة الأغذية المحفوظة.  
٦- الصناعات الكيماوية.

- ٣) وفرة رأس المال.  
٥) وفرة وسائل النقل.  
• أهم الصناعات بمصر :  
١- صناعة الغزل والنسيج.  
٣- صناعة الأثاث.  
٥- صناعة المشروبات.  
٧- الصناعات التعدينية.

وتساهم هذه الصناعات بحوالي ٨٠ % من جملة الصناعات المصرية.



- أهمية الصناعة :  
١- توفر الكثير من السلع والمنتجات للسكان.  
٢- تساعد على النهوض الاقتصادي.  
٣- توفر الكثير من فرص العمل للقضاء على البطالة.  
٤- تساعد على زيادة صادرات مصر.  
• أضرار الصناعة :  
١) تلوث الهواء.  
٢) تلوث المياه.  
٣) قلة العمالة في الريف بسبب الهجرة إلى المدينة.  
• معلومات هامة :

- محمد علي أسس صناعة الغزل والنسيج وطورها طلعت  
حرب مؤسس بنك مصر عام ١٩٢٠ ، وأهم مراكزها ( المحلة الكبرى – كفر الدوار – شبرا الخيمة ) .  
- أول من استخدم طاقة البخار في إدارة الآلات عام ١٧٦٠م العالم البريطاني ( جيمس وات ) .

## سؤال وجواب

بماتفسر؟

- (١) الأهمية الاقتصادية للنشاط الصناعي في مصر.  
زيادة الدخل القومي بزيادة الصادرات – توفير فرص عمل – رفع مستوى المعيشة .  
(٢) إصابة معظم سكان محافظة حلوان بالأمراض الصدرية .  
لوجود العديد من المصانع ومنها مصانع الحديد والصلب .  
(٣) ارتباط التلوث البيئي بالصناعة .  
لأنها تستخدم الوقود مثل الفحم والبتترول والغاز كما أن لها نفايات سامة وخطرة .

## تدريبات على الدرس الثاني

- \* أكمل ما يأتي :
- أنواع المواد الخام ..... و .....
- استخدم العالم جيمس وات طاقة البخار في إدارة الآلات عام .....
- من أضرار الصناعة في مصر تلوث ..... وتلوث .....
- يتم نقل المواد الخام من ..... إلى مناطق تصنيعها.
- تساعد الصناعة في نمو .....  
\* ضع علامة ( ✓ ) أو علامة ( × ) :
- تنقسم الصناعات الحديثة إلى نوعين.
- من أهم الصناعات المصرية صناعة الغزل والنسيج.
- أسس طلعت حرب بنك مصر عام ١٩٢٠م.
- محمد علي بدأت على يده صناعة الحديد والصلب .
- ( )
- ( )
- ( )
- ( )
- \* عرف ما يأتي :
- الصناعة :
- .....
- الصناعات الاستخراجية :
- .....
- \* علل :
- الصناعات الحديثة تزيد صادرات مصر.
- .....
- أهمية الصناعة في مصر.
- .....
- .....
- \* اذكر : ( عوامل قيام الصناعة ) ، ( أهم الصناعات في مصر ) .
- عوامل قيام الصناعة :
- .....
- .....
- .....
- .....
- أهم الصناعات :
- .....
- .....

## الدرس الثالث :

### النقل والمواصلات والتجارة

تهتم مصر بشبكة المواصلات الجديدة من طرق النقل والمواصلات وخطوط السكك الحديدية.

- النقل والمواصلات :  
الانتقال من مكان إلى آخر عن طريق وسائل النقل البرية والمائية والجوية وتستخدم لنقل الأفراد والسلع.



- الاتصالات :  
اتصال الأفراد دون انتقال من خلال التليفون أو الإنترنت

- أسباب وفرة المواصلات في مصر :  
(١) موقع مصر المتميز بين قارات العالم القديم.  
(٢) امتداد النيل من الجنوب إلى الشمال لربط سكان الوادي.



- (٣) اعتدال مناخ مصر.
- (٤) استواء سطح مصر.

- أنواع النقل :  
١- النقل البري : [ السكك الحديدية / الطرق ].  
٢- النقل المائي : [ النقل النهري / النقل البحري ].  
٣- النقل الجوي : [ الطيران ].

### النقل البري :

- ١- السكك الحديدية : تعتبر مصر ثاني دول العالم استخداما للسكك الحديدية بعد إنجلترا ، حيث أنشأ أول خط حديدي عام ١٨٥٦م بطول ٢٠٩ كم ليربط بين القاهرة والإسكندرية.



- ٢- مترو الأنفاق : مصر أول دولة عربية وأفريقية تستخدم مترو الأنفاق لتربط محافظات القاهرة الكبرى.
- ٣- الطرق البرية : موازية للوادي وذلك لاستواء الأرض في الوادي والدلتا وكثرة السكان.



### النقل المائي :

- ١- النقل النهري : أرخص أنواع النقل ويستخدم لنقل البضائع مثل [ الجير - الفحم - الرمل - الأسمنت ].
- ٢- النقل البحري : عن طريق البحر الأحمر والمتوسط وقناة السويس ، وذلك عن طريق الموانئ.

- أهم الموانئ البحرية في مصر :  
[ ميناء الدخيلة بالإسكندرية - ميناء دمياط - ميناء بورسعيد - ميناء السويس - ميناء نويبع - ميناء سفاجا ].
- أهم الموانئ الجوية ( المطارات ) :



- [ ميناء القاهرة الجوي – ميناء النزهة بالإسكندرية – ميناء شرم الشيخ – ميناء أسوان ].
- أهمية ميناء الإسكندرية : لأنه يقع أمام مواجهة أكثر الدول تقدما في أوروبا.
- أهمية ميناء دمياط : لتخفيف الضغط على ميناء الإسكندرية.
- أهمية قناة السويس : ممر ملاحى يربط بين البحر الأحمر والبحر المتوسط لنقل بترول الخليج والمنتجات الأخرى إلى العالم كله .
- قلة موانئ البحر الأحمر : بسبب اقتراب الجبال من الساحل والشعب المرجانية.
- معوقات الملاحة النهرية : تعوق السدود والقناطر الملاحة النهرية.
- عدد الموانئ في مصر :

تجاري	٤٠ ميناء	تعديني	٦ موانئ
صيد	٦ موانئ	سياحي	٥ موانئ
بترول	١٠ موانئ	المجموع	٦٧ ميناء

- النقل الجوي : أسرع أنواع النقل ويتميز بالسرعة وتخطي المرتفعات والبحار.
- عيوبه : ١- ارتفاع التكاليف. ٢- تباعد المطارات.
- عدد المطارات في مصر تمتلك مصر ( ٣٠ مطارا ) وتصل الخطوط الجوية بين ٧٤ مدينة عالمية و ١٢ مصرية.



## التجارة

- التجارة : هي حركة البيع والشراء.
- أنواع التجارة :
  - ١- تجارة داخلية : وتتم داخل حدود الدولة أي المحافظات.
  - ٢- تجارة خارجية ( دولية ) : وتتم خارج حدود الدولة أي بين الدولة والدول الأخرى.
- وسائل تنمية التجارة :
  - ١) تحسين طرق النقل والمواصلات.
  - ٢) جودة الصناعة والتغليف للمنتجات المصرية.
  - ٣) الدعاية الكافية للمنتجات المصرية.
  - ٤) عمل المعارض الكافية للمنتجات.
  - ٥) عقد الاتفاقيات مع الدول الأخرى.
  - ٦) عضوية التجمعات الاقتصادية في أفريقيا وأوروبا.







- أهداف التجارة الداخلية :
  - ١ - نقل المنتجات من أماكن التصنيع إلى أماكن الاستهلاك.
  - ٢ - التعاون بين المحافظات داخل الدولة.
- أهداف التجارة الخارجية :
  - ١ - تصدير الفائض إلى الدول الأخرى.
  - ٢ - توفير العملة الصعبة ( الأموال الأجنبية ).
  - ٣ - توفير الكثير من فرص العمل .
  - ٤ - الاستيراد من الخارج للمواد التي لم تصنع محليا.
- **اتحاد الكومبسا :** اتحاد اقتصادي يضم دول شرق وجنوب أفريقيا وعدد الدول به ٢٠ دولة أفريقية ومنها مصر.



## سؤال وجواب

بما تفسر ؟

- (١) وفرة المواصلات في مصر .
    - ١ - موقع مصر المتميز بين قارات العالم القديم .
    - ٢ - امتداد النيل من الجنوب إلى الشمال لربط سكان الوادي .
    - ٣ - اعتدال مناخ مصر
    - ٤ - استواء سطحها .
    - ٥ - تطل علي بحرين مهمين وحفر قناة السويس للربط بينهما .
  - (٢) أهمية ميناء الإسكندرية .
 

أنه يقع أمام مواجهة أكثر الدول تقدما في أوروبا.
  - (٣) أهمية ميناء دمياط .
 

لتخفيف الضغط على ميناء الإسكندرية.
  - (٤) أهمية قناة السويس .
 

ممر ملاحي يربط بين البحر الأحمر والبحر المتوسط لنقل المنتجات إلى العالم كله .
  - (٥) قلّة موانئ البحر الأحمر .
    - ١ - بسبب اقتراب الجبال من الساحل والشعب المرجانية.
    - ٢ - قلّة المدن عليا لصعوبة شق طرق برية .
  - (٦) تعتبر مصر دولة أفر وآسيوية .
 

لأنها تقع في قارتي إفريقيا وآسيا ( سيناء تقع في آسيا ).
- ما النتائج المترتبة علي :



- ١- وجود القناطر والسدود علي مجري نهر النيل .  
إعاقه حركة النقل النهري .
- ٢- كثرة المطارات في مصر .  
سهل عملية النقل القوي للبضائع والأشخاص .

## تدريبات على الدرس الثالث

- \* أكمل ما يأتي :
- النقل البري يتمثل في ..... و ..... .
  - اتحاد الكوميسا هو اتحاد ..... يضم دول شرق و ..... دولة ومنها ..... أفريقيا وعدد الدول به ..... .
  - عملية التصدير توفر العملة ..... .
  - تربط ..... بين البحر الأحمر والبحر ..... .
  - مصر دولة أفروآسيوية لأنها تقع بين قارتي ..... و ..... .
  - من عيوب النقل الجوي ..... و ..... .
  - النقل المائي يشمل النقل ..... والنقل ..... .
  - التجارة هي حركة ..... و ..... .
  - \* ضع علامة ( ✓ ) أو علامة ( × ) :  
التجارة هي حركة البيع والشراء. ( )
  - ساعد سطح مصر على إنشاء السكك الحديدية. ( )
  - يوجد في مصر حوالي ٦٠ مطاراً. ( )
  - مصر أولى دول العالم استخداماً للقطارات . ( )
  - قناة السويس تربط بين البحر الأحمر والبحر المتوسط. ( )
  - \* عرف ما يأتي :  
الكوميسا : .....
  - التجارة : .....
  - النقل والمواصلات : .....
  - الاتصالات : .....
  - \* بم تفسر :  
تعتبر مصر دولة أفروآسيوية. ....
  - تهتم مصر بالصادرات. ....
  - تهتم مصر بالواردات. ....
  - إقامة الدولة لميناء دمياط. ....
  - نقل موانئ البحر الأحمر. ....
  - اذكر : ( وسائل تنمية التجارة في مصر ) .  
أهمية قناة السويس.

# الوحدة الثالثة : ( مصر قبل الإسلام )

## الدرس الأول :

### شخصيات وأحداث من العصر البطلمي

#### • تأسيس دولة البطالمة في مصر :

أسسها ( بطليموس الأول ) وسميت بالبطالمة نسبة إلى اسمه ، وتم ذلك بعد وفاة الإسكندر الأكبر ، وقسمت مملكته على قواده وكانت مصر من نصيب بطليموس.

#### • مدة حكم البطالمة في مصر :

استمر حكمهم في مصر حوالي ٣ قرون من ( ٣٢٣ ق.م : ٣٠ ق.م ) [ القرن مائة عام ]

#### • بطليموس الأول :

- هو ( بطليموس بن لاجوس ) ولقب بلقب سوتر أي المنقذ.

- تربى في قصر الملك فليب الثاني والإسكندر.

- أسس دولته وجعل الإسكندرية عاصمة لها.

- حكم مصر حوالي ٣٨ عاما.

- كان شديد الرغبة في حكم مصر لأن لها ثروة عظيمة وتاريخ مجيد.

#### • أهم أعماله :

( ١ ) أنشأ دار البحث العلمي ( جامعة الإسكندرية قديما ) وقد تخرج منها : [ إقليدس عالم الهندسة - أرشميدس عالم الطبيعة - بطليموس الجغرافي - مانيتون المؤرخ المصري ].

( ٢ ) اهتم بالزراعة وجعلها أكثر من مرة في العام.

( ٣ ) أدخل إلى مصر الساقية والشادوف والطنبور.

( ٤ ) أنشأ المناحل لتصدير العسل إلى الصين.

( ٥ ) وضع نواة لمكتبة الإسكندرية قديما.

( ٦ ) اهتم بالصناعة والمنسوجات الكتانية.

( ٧ ) عمل على رواج التجارة.

( ٨ ) أنشأ أول عملة معدنية في التاريخ.

#### • الحياة الدينية عند البطالمة : أدركوا أهمية الدين في حياة المصريين :

١- اعترفوا بالديانة المصرية القديمة. ٢- أقاموا الكثير من المعابد.

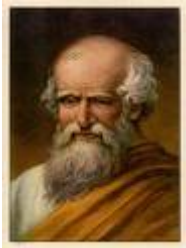
#### • المعابد :

#### ( ١ ) معبد الدير البحري :

بناه بطليموس الرابع بالبر الغربي من الأقصر تمجيدا للإلهة ( ماعت ) إلهة العدالة والجمال.

#### ( ٢ ) معبد دندرة :

بني في عهد الأباطرة الأوائل تمجيدا للإلهة ( حتحور ) ربة الأمومة والحب والجمال عند المصريين القدماء.



### (٣) معبد إدفو :

بناه بطليموس السادس لعبادة الإله سبك والإله حورس الكبير.

### (٤) معبد فيلة :

شيد على جزيرة فيلة لعبادة ( إيزيس ) وأطلق عليه قصر أنس الوجود نسبة إلى بطل قصص ألف ليلة وليلة.



• سكان العصر البطلمي :

انقسم سكان الإسكندرية قديما إلى ٣ فئات :

١- **السكندريون** : وهم المواطنون الإغريق.

٢- **المصريون** : وهم أهل البلاد لم يعتبرهم الإغريق

مواطنين.

### ٣- الجنود المرتزقة :

وهذا التقسيم يتعلق بالمواطنة التي تمتع بها الإغريق ولم يتمتع بها المصريون من أهل المدينة.

• تدهور دولة البطالمة في مصر :  
بدأ التدهور في عهد بطليموس الرابع وحتى عهد كليوباترا السابعة عام ٣٠ ق.م ،

ثم تحولت مصر إلى دولة رومانية.

• أسباب تدهور وانحدار دولة البطالمة :



١) ضعف الملوك بعد بطليموس الثالث.

٢) كثرة النزاع بين أفراد الأسرة الحاكمة في عهد بطليموس السادس.

٣) تدهور الصناعة والتجارة.

٤) ثورات الشعب ضد حكم البطالمة.

٥) كثرة الحروب مع السلوقيين حكام سوريا.

٦) زيادة نفوذ روما وتدخلها في أحوال مصر خاصة في عهد كليوباترا السابعة.

### • تعريفات هامة :

المواطنة	ممارسة المواطن للحقوق والتزامه بالواجبات
المنارة	بناء مرتفع يتكون من عدة طوابق ويستخدم في إرشاد السفن ليلا ونهارا

## تدريبات على الفصل الأول



\* أكمل ما يأتي :

- كانت عاصمة مصر في عهد بطليموس الأول

- أسس ..... دولة البطالمة .

- عملية التصدير توفر العملة .....

- تربي بطليموس الأول في قصر ..... و .....

..... وحكم مصر ..... علما .

- أول عُملة ..... أنشأها بطليموس في التاريخ .

- من علماء جامعة الإسكندرية القديمة ..... عالم الهندسة

وارشميدس عالم ..... والمؤرخ المصري .

\* ضع علامة ( √ ) أو علامة ( × ) :

- آخر ملوك دولة البطالمة كليوباترا السابعة.
- القرن مائة عام.
- مدة حكم البطالمة في مصر من ٣٢٣ ق.م إلى ٣٠ ق.م.
- أدخل إلى مصر الساقية والشادوف بطليموس السادس .
- اهتم بطليموس الرابع بالمنسوجات الكتانية.
- ضعفت دولة البطالمة بعد عهد بطليموس الأول مباشرة.
- \* عرف ما يأتي :
- المواطنة :

.....

.....

- المنارة :

.....

\* اختر الإجابة الصحيحة مما بين القوسين :

- عاصمة مصر في عهد البطالمة مدينة ( القاهرة – الإسكندرية – الجيزة ) .
- حكم بطليموس مصر ( ٣٨ – ٤٨ – ٥٨ ) عاما .
- من علماء دار البحث العلمي العالم ( شكسبير – فرويد – إقليدس ) .
- ممارسة الحقوق والالتزام بالواجبات هي ( المشاحنة – المواطنة – المناورة ) .
- أنشأ البطالمة معابد مثل معبد ( أبو سنبل – الكرنك – الدير البحري ) .
- اذكر : الأسباب التي أدت إلى تدهور دولة البطالمة في مصر .

# الدرس الثاني :

## شخصيات وأحداث العصر الروماني



### ● مصر دولة رومانية ( ولاية ) :

- ١- تحالفت الملكة ( كليوباترا السابعة ) مع القائد الروماني ( أنطونيوس ) الذي أعجب بها وتزوجها ضد القائد الروماني ( أكتافيوس )
- ٢- نجح أكتافيوس في هزيمة أنطونيوس وزوجته في موقعة ( أكتيوم البحرية ) عام ٣١ ق.م.
- ٣- في عام ٣٠ ق.م استولى أكتافيوس على مصر وأصبحت ولاية رومانية.

### ● العصر الروماني في مصر : انقسم إلى :

( ١ ) العصر الروماني الاول : من عام ٣٠ ق.م إلى ٣٩٥ م

حوالي ٤٢٥ عاما.

( ٢ ) العصر البيزنطي : من عام ٣٩٥ ق.م إلى ٦٤١ م

حوالي ٤٢٦ عاما.

معلومة : [ بيزنطي ] : اسم مدينة بيزنطة على ساحل البحر الأسود شمال تركيا حاليا.

### ● أشهر شخصيات العصر الروماني في مصر :

#### ( ١ ) أكتافيوس ( أغسطس قيصر ) :

- جعل مصر ولاية رومانية بعد أن هزم أنطونيوس عام ٣١ ق.م.

- أصبح إمبراطور مصر بعد وفاة يوليوس قيصر.

- لقب بلقب ( أغسطس ) أي المبجل وأطلق هذا الاسم على أحد الشهور الميلادية.

#### # أهم أعماله :

- ١- قضى على ثورات المصريين.
- ٢- احترم عقائد المصريين وقدم القرابين للآلهة المصرية.
- ٣- اهتم بالإصلاح الزراعي وتطهير الترع وشئون الري وإعادة بناء الجسور.

#### ( ٢ ) دقلديانوس :

- قائد الحرس الخاص للإمبراطور ( نومريانوس ).

- تولى عرش الإمبراطورية بعد وفاته.

#### # أهم أعماله :

- ١- نجح في القضاء على ثورات المصريين بالإسكندرية.
  - ٢- أحسن معاملة المصريين فخفف عنهم الضرائب.
  - ٣- تنازل عن الحكم للإمبراطور ( قسطنطين الأول ).
- معلومة :** بنى المصريون عمودا كبيرا هو ( عمود السواري ).



### ٣) الإمبراطور قسطنطين الأول :

إمبراطور روماني عرف بقسطنطين التعليم.

#### # أهم أعماله :

- ١- أنهى عصر اضطهاد المسيحية.
- ٢- اعترف بالديانة المسيحية.
- ٣- أصدر مرسوم ميلانو عام ٣١٣ م.
- ٤- قام بإعادة أملاك الكنيسة المصادرة.

# **مرسوم ميلانو :** إلغاء العقوبات المفروضة على من يعتنق المسيحية والاعتراف بها ديانة وإنهاء عصر اضطهاد المسيحية.



- **آثار وفنون الرومان :** تركوا آثارا وفنونا منها :
  - ١) جبانة كوم الشقافة بالإسكندرية.
  - ٢) تماثيل الأباطرة.
  - الروماني.
  - ٣) معبد رأس السوداء.

#### أسباب انهيار الحكم الروماني :

- ١- وضع السلطة في يد حاكم عام تحت إشراف الإمبراطور حاكم الإسكندرية.
- ٢- حرمان المصريين من الحكم.
- ٣- إساءة معاملة أصحاب الأرض وهم طائفة خدام.
- ٤- الاضطهاد للمذهب الديني المسيحي.
- ٥- فرض ضرائب متعددة على المصريين.
- ٦- قيام المصريون بثورات ضد الرومان أهمها ثورة الرعاة في الدلتا.

#### • تعريفات هامة :

رواق	فناء واسع به اعمدة
سوارى	جمع سارية وهى شراع المراكب
عمود السوارى	كان يتوسط رواقا يضم ٤٠ عمودا تشبه السوارى وكان هو اكبر الأعمدة.

#### • **معبد رأس السوداء :**

اكتشف بالصدفة عام ١٩٣٦م وهو مكون من طابقين الأسفل للعبادة والعلوي للسكن.



#### • **جبانة كوم الشقافة :**

نشأة مقبرة لأسرة واحد ثم استخدمت لدفن العديد من الأسر وكان يدلى بالميت بالحبال من مسقط نور ذو فتحات جدرانية حتى يصل إلى الطابق الذي سيدفن فيه جثمانه ، وهو مزيج من الروماني والفرنسي.

# كانت مصر ترسل للإمبراطورية الرومانية شحنة سنوية من القمح عرفت باسم ( شحنة القمح السعيد ).

## تدريبات الدرس الثاني

- \* أكمل ما يأتي :
- أصبحت مصر ولاية رومانية عام .....
- جبانة كوم الشقافة خليط من الفن ..... والفن .....
- يضم رواق عمود السواري ..... عمود تشبه .....
- انقسم العصر الروماني إلى ..... و .....
- تنازل ..... عن الحكم للإمبراطور .....
- مرسوم ميلانو ينص على إلغاء ..... المفروضة على من يعتنق المذهب .....
- \* ضع علامة ( ✓ ) أو علامة ( × ) :
- جبانة كوم الشقافة خليط من الفن الروماني والإسلامي. ( )
- أصبحت مصر ولاية رومانية عام ٤٠ ق.م. ( )
- من أشهر حكام الرومان أكتافوس. ( )
- كليوباترا السابعة زوجة الإمبراطور أنطونيوس. ( )
- دقلديانوس قائد الحرس الخاص للإمبراطور نوم يانوس. ( )
- \* عرف ما يأتي :
- جبانة كوم الشقافة :
- عمود السواري :
- \* ما المقصود بكل من :
- فناء واسع به أعمدة. ( )
- جمع سارية وهي شراع المراكب. ( )
- لقب بلقب أغسطس قيصر وجعل مصر ولاية رومانية. ( )
- أجب عما يلي :
- كيف أصبحت مصر ولاية رومانية ؟
- اذكر بعض الآثار التي تركها الرومان في مصر.
- لماذا سمي عمود السواري بهذا الاسم ؟
- أسباب انهيار حكم الرومان في مصر.
- اختر الإجابة الصحيحة مما بين القوسين :
- معركة أكتيوم البحرية عام ( ٢٠ - ٣٠ - ٤٠ ) ق.م.
- لقب أغسطس أطلق على أحد الشهور ( القبطية - الهجرية - الميلادية ).
- شحنة القمح السعيد شحنة ( سنوية - شهرية - يومية ) للرومانيين.
- صدر مرسوم ميلانو عام ( ٣١٥ م - ٣١٤ م - ٣١٣ م ).



## الدرس الثالث

### الحياة القبطية في مصر

#### ● ظهور المسيحية :

ظهرت المسيحية في عهد الإمبراطور الروماني أغسطس الأول في مدينة بيت لحم بفلسطين ، ودعت إلى عبادة إله واحد هو ( الله ) والإيمان به وإلى السلام وحب الله وبني الإنسان والإخاء والتسامح.

#### ● موقف الناس من المسيحية :

سار عوا إلى اعتناق المسيحية وترك عبادة الأوثان وقد تعرض المسيح للاضطهاد من اليهود والرومان.

#### ● العائلة المقدسة بمصر :

نتيجة اضطهاد ( هيرودوس ) ملك اليهود قامت العائلة المقدسة برحلة إلى مصر ثم عادت إلى بيت المقدس بعد موت هيرودوس واستقر المسيح عليه السلام في الناصرة ثم بدأ الرسالة على أرض فلسطين.

#### ● دخول المسيحية مصر :

دخلت المسيحية مصر على يد القديس ( مرقس ) منتصف القرن الأول.



#### ● القديس مرقس :

- ١- من أوائل من آمنوا بالسيد المسيح وكان يقيم في مدينة القدس ( أورشليم ) .
- ٢- اصطفاه السيد المسيح من جملة السبعين رسولاً .
- ٣- قام بالتبشير في ( فلسطين - قبرص - آسيا الصغرى - مصر ) .
- ٤- أول من بشر بالإنجيل في مصر .
- ٥- بنى كنيسة بمصر ( الإسكندرية ) وهو أول أسقف لها .
- ٦- أسس المدرسة اللاهوتية .

#### ● المسيحية :

ديانة سماوية نزلت على سيدنا عيسى عليه السلام ودخلت مصر على يد القديس مرقس .



#### ● انتشار المسيحية في مصر :

- ١- القديس مرقس بدأ يبشر في مصر ونشر التعاليم بالإسكندرية .
- ٢- تأسيس الدراسات الدينية وأول كنيسة بالإسكندرية .
- ٣- أول أسقف للكنيسة .
- ٤- أسس المدرسة اللاهوتية .
- ٥- تجول في أنحاء مصر يبشر بالسيد المسيح حتى انتشرت وتغلب على الوثنية .

#### ● موقف الرومان من الديانة المسيحية :

- شنوا حرباً ضد الديانة المسيحية .
- هدموا الكنائس وحرقوا الكتب المقدسة .
- أعدموا من يتبع الديانة المسيحية .



- عصر الاضطهاد الديني : هو عصر الإمبراطور دقلديانوس لأنه أصدر مرسوما بهدم الكنائس وإعدام من يتبع الديانة المسيحية والقبض على الأساقفة وتعذيبهم.



### التقويم القبطي :

- بدأ عام ٢٨٤م في عام ولاية الإمبراطور دقلديانوس.
- التخلص من ظلم الرومان : عندما قدم العرب المسلمون على يد ( عمرو بن العاص ) رضي الله عنه عام ٦٤١م.

### اضطهاد دقلديانوس للمسيحية :

- استمر عشرون عاما وعدد الشهداء مليون شهيد.

### الآثار القبطية في مصر :



- ١- الكنيسة المعلقة ( القاهرة ).
- ٢- أديرة وادي النطرون ( وادي النطرون ).
- ٣- الدير المحرق ( أسيوط ).
- الدير المحرق :  
( ١ ) يوجد في أسيوط وهو دير السيدة العذراء ويسمى المحرق.  
( ٢ ) أكبر الأديرة في مصر والشرق.  
( ٣ ) يتميز بروحانيته لطول مقام العائلة المقدسة فيه.

### تعريفات هامة :

اضطهاد	شكل من أشكال الظلم الذي عانى منه المسيحيون على يد الرومان.
عصر الشهداء	أطلق على عصر الإمبراطور دقلديانوس لكثرة عدد الشهداء المسيحيين الذين قتلوا في عهده

## تدريبات على الفصل الثالث

- \* أكمل ما يأتي :
- تم بناء أول كنيسة بمدينة ..... في مصر.
- انتشرت المسيحية في القرن ..... الميلادي.
- أطلق على عصر دقلديانوس عصر .....
- ولد السيد المسيح في ..... بفلسطين.
- تخلصت مصر من الرومان على يد ..... عام .....م.
- \* ضع علامة ( √ ) أو علامة ( x ) :
- دخلت المسيحية مصر على يد القديس مرقس.
- ولد السيد المسيح في القاهرة.
- رحب الرومان بالمسيحية كديانة جديدة.
- انتشرت المسيحية في القرن الأول الميلادي.
- قناة السويس تربط بين البحر الأحمر والبحر المتوسط.

\* عرف ما يأتي :

- اضطهاد :

- عصر الشهداء :

\* علل لما يأتي؟

- عصر دقلديانوس هو عصر الشهداء.

- إقبال المصريين على اعتناق الدين المسيحي.

● اذكر : الآثار المسيحية في مصر.