

الوحدة الأولى

الموضوع الأول
التفكير الإنساني.

الموضوع الثاني
الفلسفة (نشأتها – تعريفها –
أهميتها).

الموضوع الثالث
خصائص التفكير الفلسفي ومهاراته.



مبادئ التفكير
الفلسفي

ف. أحمد



المقصود بمفهوم التفكير
الإنساني؟؟

01

التفكير الإنساني

أولاً: مفهوم التفكير

- التفكير هو " عملية ذهنية نرسم بها خريطة العمل لتحقيق هدف ما ".
- أو هو " العملية العقلية الراقية التي يقوم بها الانسان بهدف حل او مواجهة مشكلة ما "

* ملحوظات عن التفكير

- التفكير هو الهبة العظمى التي منحها الله تعالى للإنسان، وفضله بذلك على سائر المخلوقات.

مثال:

الحضارة الإنسانية أعظم آثار هذا التفكير حيث أن الإنسان بناها بتفكيره. فعندما نقارن بين حياة الإنسان قديماً، وبين حياته الإنسان الحضري نجد الفرق شاسعاً حيث أن الإنسان بنى هذه الحضارة بتفكيره الخلاق **والذي يعرفه الفلاسفة بأنه المفكر** والإنسان يفكر بطبيعته فهو كما يسمع ويبصر دون تعلم مقصود فهو أيضاً يدرك ويفكر.

كيف يتم النشاط العقلي عند
الإنسان؟

عندما يتعرض الفرد لمثيرات (يتم استقبالها من حواس مختلفة) ثم يبدأ المخ البشري ممارسة بعض الأنشطة الذهنية الغير مرئية لتفسير هذه المثيرات، وهذه الأنشطة هي التي تجسد معنى التفكير.

ماهي أهم الحالات التي يتم
فيها إثارة التفكير الإنساني؟

* الحالات والمواقف التي تثير النشاط العقلي الإنساني

- ١- عندما ترى زميلك متفوق دراسياً ويحصل على أعلى الدرجات ويجيب على أسئلة المدرسين ولديه الكثير من المعلومات تصفه بأنه منظم التفكير.
- ٢- عندما تفكر وتذكر ما حدث لك في الماضي فهذا يعد نشاط عقلي يتضمن التفكير.
- ٣- حين تفكر في مستقبلك وتحدد أهدافك وضع خطة لحياتك.
- ٤- عندما يعرض عليك صديق مشكلة ويطلب منك مساعدتك في حلها ويطلب منك شرح الظروف المحيطة بها فتقول له دعني أفكر لتقوم بتقديم الحل له.

فنتنظيم التفكير وتذكر الماضي ووضع خطة للمستقبل وحل المشكلات كلها أنماط من النشاط العقلي يقوم بها الإنسان.



حدد أهم خصائص التفكير
الإنساني؟



ثانياً: خصائص التفكير الإنساني

١- التفكير نشاط عقلي إنساني

لا يعتمد على إحساس الفرد وإدراكه فقط بل على معلوماته وخبراته السابقة.

٢- التفكير إدراك للقوانين العامة للموجودات

حيث يستخدم الفرد خبراته السابقة لتساعده في الوصول لفهم وتفسير العلاقات والمبادئ.

٣- يتم التعبير عن التفكير في شكل لفظي رمزي

حيث يرتبط التفكير باللغة، فاللغة هي الفكر المنطوق، وهما وجهان لعملة واحدة (فاللغة هي الفكر المنطوق والفكر هو اللغة الغير منطوقة).

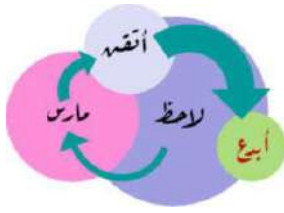
٤- التفكير نشاط عملي للإنسان

لأن التفكير يعتمد الي تغيير واقع الانسان إلى الأفضل.

٥- التفكير يدل خصائص الشخصية

فالتفكير يعبر عن نوافع الفرد وانفعالاته في الحياة.

وضح أهمية التفكير
الإنساني؟



ثالثاً: أهمية التفكير

١- المنفعة العملية للفرد

فالتفكير يساعد الأفراد على التنافس بشكل فعال، وتحقيق النجاح يرتبط بتفكير الفرد.

٢- المنفعة العامة

التفكير الجيد، تساعد الأفراد على إصدار القرارات وحل المشكلات التي تواجههم في الحياة.

٣- الصحة النفسية

إن التفكير الجيد يساعد الفرد على الراحة النفسية، ويزيد من قدرته على التكيف مع أحداث ومتغيرات العصر.

٤- القدرة على التحليل والتقييم والنقد

التفكير الجيد يحمي الفرد من التأثير بأفكار الآخرين خصوصاً إذا كانت خاطئة، والقدرة على مواجهة افكارهم بمبررات عقلية مقنعة بل ونقدها وعدم تقبلها وإبطالها ايضاً.

حلمك تبقى إيه

خلي عندك إيمان بحلمك عشان تحققة 😊



رابعاً: أساليب التفكير الإنساني

ميز بين الأسلوب الفلسفي
والأسلوب العلمي؟

وضح أهم أساليب التفكير
المختلفة؟

<p>هو نمط من التفكير يستند فيه الانسان الى أسباب غير صحيحة وساذجة في تفسير المواقف والمشكلات التي تواجهه في الحياة.</p> <p>مثل/</p> <ul style="list-style-type: none"> • الأمراض - الزلازل - بسبب غضب الآلهة علينا . • المصافات البلدية لعلاج الأمراض - الأحجية لحل المشكلات. 	<p>الأسلوب الخرافي</p>
<p>يرتبط الأسلوب الديني بالنظر للقدرة الإلهية في خلق الكون وكل ما فيه من دلائل تزيد من الإيمان بقدرة الله عز وجل</p> <p>مثل/</p> <ul style="list-style-type: none"> • الظواهر الكونية كتتابع الليل والنهار والبرق والرعد • خلق الأرحام 	<p>الأسلوب الديني</p>
<p>يتميز الأسلوب الفلسفي عن غيره من الأساليب الأخرى بالنزعة العقلية التأملية التي تهدف إلى كشف حقيقة الانسان وسر وجوده في الكون.</p> <ul style="list-style-type: none"> - يعتمد على التأمل العقلي والتحليل المنطقي - يربط بين ظواهر الحياة الجزئية بعضها بالآخر بهدف تكوين حقيقة شاملة للإجابة على الأسئلة الفلسفية التي يثيرها العقل. <p>خد بالك الأسلوب الفلسفي شأنه شأن الأسلوب العلمي يهدف إلى اكتساب المعرفة وليس بغرض تحقيق الاتفاق العام الذي تنسم به المعرفة العلمية لأن المعرفة الفلسفية تتناول الوجود المطلق.</p>	<p>الأسلوب الفلسفي</p>
<p>هو أسلوب التفكير السليم، الذي يبحث عن الأسباب الحقيقية للظاهرة</p> <ul style="list-style-type: none"> - استطاع من خلاله العلماء اكتشاف أسباب الأمراض وكيفية القضاء عليها كما يصل به الانسان العادي إلى حلول لمشكلاته اليومية. 	<p>الأسلوب العلمي</p>
<p>هو نمط من النشاط العقلي الذي يقود الى انتاج ينصف بالجدة والأصالة من أجل مصلحة الفرد والمجتمع، ويلعب دوراً هاماً في مواقف الحياة</p> <ul style="list-style-type: none"> - لا يقتصر على المبدعين والعلماء فقط، فقد يوجد عن الانسان العادي الذي يحل مشكلات بطريقة جديدة ومميزة. - شأنه شأن الأسلوب العلمي. 	<p>الأسلوب الابداعي</p>

الاسلوب: هو الطريقة التي يتم من خلالها معالجة المشكلات التي تواجهنا او مواجهة المواقف المختلفة.

توضيح

خامسا: عوامل الوقوع في أخطاء التفكير

لأخطاء التفكير عوامل
موضوعية متعددة ناقش ؟

وضح أهم العوامل الذاتية
للوقوع في أخطاء التفكير ؟

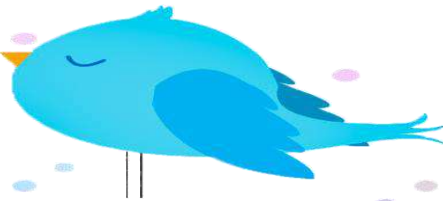
الوصف	العامل	أمثلة
العاطفة تتضمن الحب أو الكراهية. وهي نشطة للسلوك فإذا ما تملك عاطفة من شخص ما فإنها إما أن تصطدم مع العقل أو يبرر صاحبها عاطفته بتبريرات معقولة.	تغلب العاطفة على العقل	- وصف الام بنتها بانها أفضل البنات ووصف الاب لابنه بانه أفضل الرجال. - الأم التي تتغاضى عن بعض أخطاء أبنائها لحبها لهم.
وتعنى سرعة تصديق ما يقوله الآخرين دون نقد أو تمحيص. ويسبب الاستهواء تنتشر الشائعات والخرافات.	القابلية للاستهواء	أبلغك صديقك بأن أحد الزملاء قام بتقليدك والسخرية منك أمام الزملاء، في عدم وجودك، فقامت بمقاطعة هذا الزميل الذي سخر منك.
قد يقع الفرد في أخطاء التفكير عندما يصدر أحكاما متسرعة غير مدروسة.	التسرع في الحكم	حكم فرد إن كل أفراد القرية لصوص، لأنه تعرض للسرقة في هذه البلدة.
التعصب يعنى الانحياز بشدة لفكرة واحده دون سواها. أما التطرف فهو المغالاة والإفراط في تقدير الأفكار والمواقف.	التعصب والتطرف	التعصب لفريق كرة ما وأخطر أنواع التعصب. والتطرف هو الديني لان كل الاديان تدعو للتسامح وبرئة من التطرف.



وضح من وجهة نظرك أخطاء التفكير في الصورة ؟

تأثير	العامل	الوصف	مواقف حياتية (مثال)
العوامل الموضوعية	عدم الدقة في استخدام اللغة	يعبر الانسان عن فكره من خلال اللغة، لكن اللغة لا تكون دائمة واضحة. ففهمها من عدم الدقة ما يؤدي إلى الوقوع في اخطاء التفكير.	بعض الألفاظ التي تحمل أكثر من معنى (الجبن ، الجبن) بالإضافة إلى وجود ألفاظ لا تدل على شيء في الواقع (مثال: الغول ، العنقاء).
	نقص المعلومات	نقص المعلومات يعتبر من المشكلات التي تعوق التفكير السليم في المشكلات التي تواجهه.	لا يستطيع الطبيب أن يحدد المرض من خلال ما يسمعه من المريض فقط وإلا وقع في الخطأ.
	الهيمنة	تتمثل في تقبل رأي شخص له نفوذ وتأثير عليك في أي مجال دون مناقشة.	قيام الفرد بعمل لا يناسب قدراته نتيجة أوامر رئيسه في العمل مما يؤدي إلى الوقوع في الخطأ.
	صعوبة المشكلة	تستمد المشكلة صعوبتها من كونها تفوق المستوى العقلي والمعرفي للشخص. لذلك لزم تناسب مستوى المشكلة مع قدرات الفرد.	فشل طبيب حديث التخرج في إجراء عملية جراحية دقيقة في المخ.

مش عيب إنك تفشل العيب
إنك ماتكملش عشان تتجح



أبو يوسف أحمد

الفلسفة

نشأتها_تعريفها_أهميتها

وضح كيف نشأت الفلسفة
ومراحل تطورها؟

أولاً: نشأة الفلسفة

كانت بداية ظهور الفلسفة والحكمة في بلاد الشرق القديم (مصر-بابل-آشور) و (فارس-الهند-الصين) وكان لديهم الكثير من الحكماء الصين وضعوا المبادئ الأولى. ولكن ظهر الفكر الفلسفي الحقيقي الذي يتسم بالطابع العقلي عند اليونانيين في الفترة من القرن ٦-٤ ق. م على يد مجموعة من الحكماء على رأسهم (طاليس) ووصفوها بأنها ام العلوم (علم العلوم) وظلت الفلسفة تنمو حتى وصلت قمة نضجها على يد (سقراط وأفلاطون وأرسطو). أخذ الفلاسفة يسألون أنفسهم: كيف وجد؟ ومن الذي أوجده؟ وما مصير الموجودات في النهاية.



اهتم الفلاسفة اليونانيين بفن تسيير الحياة العامة والخاصة. ولقد تطورت الفلسفة واصبحت (لا تعلمنا كيف نفكر فقط بل وتعلمنا أيضا كيف نحيا_ مواجهة القضايا والمشكلات الحياتية).

ما المقصود بالفلسفة
لغويا؟

ثانياً: تعريف الفلسفة

١-التعريف اللغوي

- كلمة يونانية قديمة تتكون من مقطعين: (فيلو) Philo (φίλο) بمعنى حب، و(سوفيا) (σοφία) Sophia بمعنى الحكمة أي أن الفلسفة (فيلو سوفيا) بمعنى حب الحكمة والفيلسوف هو محب الحكمة. **ملحوظة:** يعتبر (فيثاغورث) اول من أطلق لفظ فلسفة واول من أطلق على نفسه فيلسوف، حيث رفض ان يطلق على نفسه لقب حكيم لأن الحكمة لله وحده.

والحكمة (هي المعرفة الكلية ومعرفة الرأي السديد وتطبيقه).

من الصعب تقديم تعريف جامع
مانع للفلسفة -ناقش السبب.

٢-التعريف العام للفلسفة

- من الصعب تعريف الفلسفة تعريفا واضحا (جامع مانع) وذلك بسبب:

- ١-اختلاف الفلاسفة: فكل فيلسوف وجهه نظره الخاصة.
 - ٢ -اختلاف العصور: فالفيلسوف يمكنه تعريف الفلسفة في ضوء العصر الذي يعيش فيه.
- ولكن رغم تعدد تعريفات الفلسفة، الا ان هناك اتجاه عام يجمع بينهم وهو ان **موضوع الفلسفة ككل يبحث في:**

- ١-المشكلات الكبرى للإنسان والتفسير الشامل للعالم.
 - ٢-دراسة طبيعة الانسان ومستقبله ومصيره.
- وهنا نجد ان هناك اتجاهين في تعريف الفلسفة وهما:

الاتجاه الأول في تعريف الفلسفة	الاتجاه الثاني في تعريف الفلسفة
هي العلم الكلي الذي يبحث في أصول وغايات الكون، والطبيعة والإنسان، وغاياته النهائية لكشف الحقيقة.	الفلسفة هي وجهة نظر أو رؤية شاملة إزاء الحياة والإنسان والعالم.
وفقا لهذا التعريف فإن	
<p>الفلسفة هي</p> <p>- علم العلوم لأنها تبحث في الموجودات باعتبارها كلا واحدا يتصل بعضه ببعض.</p> <p>من أجل البحث في</p> <p>طبيعة وأصل الأشياء وحقائق الموجودات بهدف معرفة العلة البعيدة والمبادئ الأولى.</p>	<p>الفلسفة تهتم بـ</p> <p>١-البحث عن معنى الحياة</p> <p>٢-الاهتمام بمشكلات الإنسان الواقعية.</p> <p>٣-الاتجاه العملي نحو توجيه السلوك.</p> <p>لذلك يمكن اعتبار</p> <p>أن كل إنسان له وجهة نظر خاصة به عن حياته ونفسه ومجتمعه.</p>



.....

.....

.....

.....

.....

.....

ثالثاً: أهمية التفكير الفلسفي للفرد والمجتمع

يزداد وعينا عن طريق التفكير الفلسفي بالعالم، ونحاول من خلاله فهم المبادئ والغايات والاطمئنان إلى معرفتنا، ولذلك يساعدنا هذا التفكير على تحديد مكاننا في الوجود، ونستطيع من خلاله أن نحدد أهدافنا ومثلنا العليا.

للتفكير الفلسفي أهمية كبيرة
للإنسان-برهن على ذلك.

١- أهمية التفكير الفلسفي للإنسان

أ- كل إنسان له فلسفة خاصة

طالما أن له وجهة نظر تؤثر في حياته، فهو يتبنى اتجاهات خاصة في التفكير والسلوك والحياة والفلسفة بهذا المعنى تضم أيضاً نظرة الفرد في السلوك والأخلاق والعمل والمجتمع والألوهية والكون. إلخ....

ب- تشكل عقل الفرد وتجعله قادراً على التفكير الناقد

بحيث يصبح قادراً على التفكير الناقد أي لا يقبل معرفة قبل البحث والتأكد منها، وبذلك يرفض الفرد الأحكام المتسرعة ويتحرر من تأثير العادات والتقاليد البالية.

ج- غرس محبة المعرفة والبحث الدائم عن الحقائق

وبذلك يصل الفرد إلى الحقائق الأولى فالتفكير الفلسفي لا يقف عند الحدود بل يتعدى إلى ما وراء الحدود التي يقف عندها التفكير العلمي.

د- دراسة الفلسفة تعطي معنى لحياة الفرد

بحيث توسع مجالات تفكيره، وتعوده (أن يساعد على) الشك طلباً لليقين، وتجعله يؤمن بدور العقل في شتى المجالات، وتساعد على العيش في انسجام مع نفسه.

وضح أهمية التفكير
الفلسفي بالنسبة للمجتمع؟

٢- أهمية التفكير الفلسفي للمجتمع

- للفلسفة وظيفة اجتماعية بجانب وظيفتها الإنسانية تتمثل في تأثير مذاهبها النظرية على الحركات الاجتماعية عبر التاريخ ودورها في إصلاح المجتمع وتغييره وتطويره وذلك من خلال

أ- غرس وتدعيم قيم جديدة سواء كانت اجتماعية أو خلقية أو سياسية أو اقتصادية.

ب- نقد القيم التي ثبت عدم صلاحيتها للحياة الاجتماعية، ورفض المبادئ التي تؤدي إلى وجود مشاكل في المجتمع.

ج- المحافظة على المجتمع بالدفاع عن القيم الأساسية التي يتمسك بها المجتمع والتي تعمل على استمراره.

د- التوفيق والربط بين القيم القديمة واتجاهاتها والقيم والاتجاهات الجديدة وتعمل على تطوير القديم حتى يلائم الأوضاع الجديدة

هـ- الفلسفة تعبر عن حضارة الشعب والعصر التي ظهرت فيه وبذلك فالتفكير الفلسفي نشاط فكري نشأ لإيجاد تكامل في السلوك الاجتماعي واستعادة التوازن بين جوانب الحياة.

رابعاً: وظائف التفكير الفلسفي

١- تفسير الواقع

وهي أولى وظائف الفلسفة وأبسطها

حيث يكون الفيلسوف مشغولاً بالنظر إلى للواقع الذي يعيشه ككل. والتعبير عن هذا الواقع الذي محاولاً الوصول إلى أعماقه وما يحدث فيه من أحداث سواء سياسية أو اجتماعية أو سياسية أو غيرها. وهناك فروع من الفلسفة تهتم بتفسير الواقع مثل فلسفة التاريخ وفلسفة السياسة، فالفيلسوف المهتم بتفسير الواقع لا يقف عند النظر فيما يحدث من أشياء جزئية وإنما يسعى للوصول لعلل هذه الأحداث البعيدة. لذلك فإن مهمة الفيلسوف ليست وصف الواقع فقط وتفسيره بل النظر إلى العلة البعيدة وما يمكن أن يكون عليه المستقبل.

٢- تغيير الواقع

- حيث أنه إذا وجد الفيلسوف في عصر ما أن ثمة شيئاً في الواقع فكرياً أو علمياً أو سياسياً يستدعي العلاج أو التغيير.

مثال/

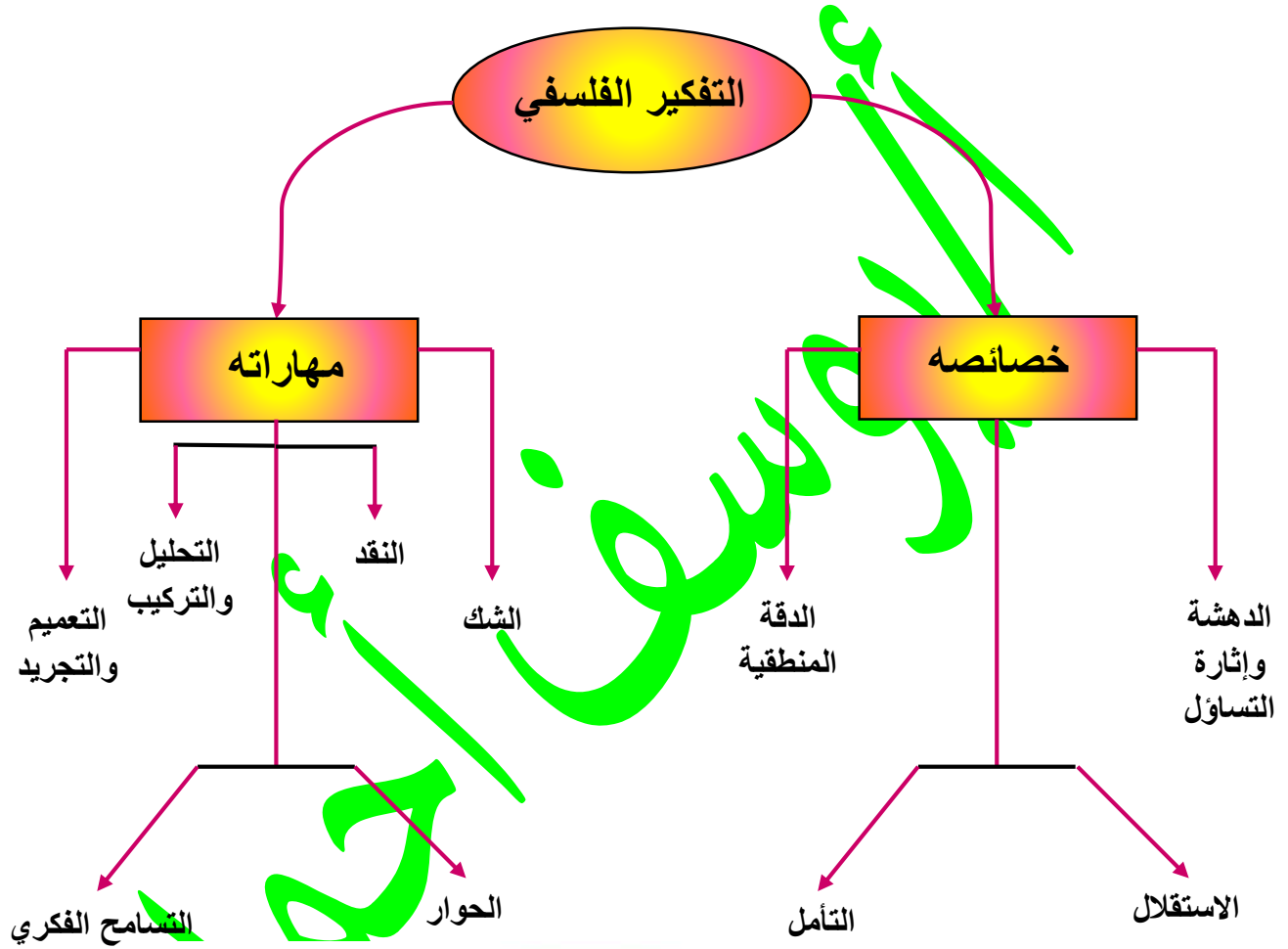
حينما نظر أفلاطون إلى ظروف مجتمعه السياسية والاجتماعية والذي حاول رسم صورة لما ينبغي أن يكون عليه المجتمع السياسي فيما عرف بالدولة المثالية لدرجة أن الأثينيين أعدموا سقراط الذي حاول إصلاح أثينا ومواطنيها. وبذلك فإن الفلسفة تدعو دائماً إلى تجاوز الواقع المعيش إلى واقع جديد أكثر سعادة حتى يحقق التقدم لأي مجتمع.

٣- استشراف المستقبل

ينظر الفيلسوف إلى الزمان على أنه ثلاث لحظات (الماضي - الحاضر - المستقبل) فهو دائماً مشغول بهذه اللحظات الثلاثة وإن كان يفكر أكثر في المستقبل، فالفلسفة تختلف عن العلم الذي يدرس ما هو موجود من ظواهر وأحداث فالمشكلات الموجودة في الحاضر تقلق راحة الفيلسوف فيفكر في التغلب على هذه المشكلات حتى يصبح المستقبل أكثر تقدماً.

أ. يوسف أحمد

خصائص التفكير الفلسفي ومهاراته



بكل بساطة من غير تعقيدات خليك معطاء حاول عل قد ما تقدر تدي
لي حواليك حتى لو كلمة طيبه أو ابتسامه، حط في ذهنك دايمًا إنك تكون مصدر
سعادة للي حواليك ومصدر ثقة وتفاؤل خلي الي يبص لوشك أو يسمع كلمتك
يחס إن الحياة يمكن تجاوز صعابها.



أولاً: خصائص التفكير الفلسفي

يعتبر التفكير الفلسفي منهج عقلي
يمكن صاحبه من اكتساب النظرة
الكلية للأمور-ناقش ذلك

يعد التفكير الفلسفي منهج عقلي حيث أنه:
١-يكسب صاحبه نظرة كلية وعميقة للأمور.

٢-يجعل صاحبه قادراً على:

أ-التمييز بين ما هو زائف وما هو حقيقي.

ب-عدم اخذ الامور على انها مسلمات، بل يحللها ويردها لأصولها.

أذكر أهم خصائص
التفكير الفلسفي؟



١- الدهشة وإثارة التساؤل

هي انفعال عقلي وربما هزة وجدانية شديدة وكلاهما يجعل الإنسان يقف مذهولاً أمام شيء ما غير
مألوف أو خارق للعادات والوقوف مذهولاً ليس معناه غياب العقل لأن الدهشة هي أولاً (فعل عقلي)
مثال/



دهشة سقراط من ادعاء الناس المعرفة بكل شيء.

٢- الاستقلال

التفكير الفلسفي لا يقوم على مبدأ التبعية وإنما هو تفكير مستقل بذاته بالدرجة الأولى فالفيلسوف يعتمد
فقط على العقل فصاحب التفكير الفلسفي يبدأ من العقل وإليه ينتهي وذلك لأن الفلسفة (تأمل - تساؤل
- نقد)

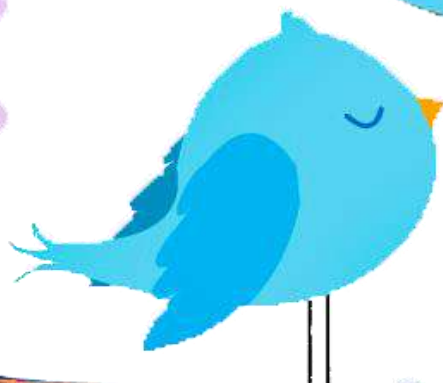
٣- التأمل

التفكير الفلسفي تفكير تأملي فالفيلسوف عندما يتأمل في موضوع ما فلا يفكر فيما سواه.

٤- الدقة المنطقية

التفكير الفلسفي ذو دقة منطقية فالأفكار الفلسفية هي تصورات تبدأ بفرضيات لها مقدمات تترتب عليها
نتائج يفترض أنها تأخذ طابع اليقين وفقاً لقواعد المنطق ومبادئه.

أحيانا يجب عليك أن تفشل
لتنجح



وضح بعض مهارات التفكير الفلسفي؟

ثانياً: مهارات التفكير الفلسفي

الشخص الذي يفكر تفكيراً فلسفياً لديه العديد من المهارات وهي:-

١- مهارة الشك

أ- معنى الشك

الشك هو (التردد بين نقيضين أو رأيين بلا ترجيح لأحدهما على الآخر)
ويتوقف الشخص الشاك عن الحكم عن صحة أحد النقيضين ويكون متردد بينهم وهذا التردد لا يعني الجهل بالموضوع بل هو موقف واعٍ يحاول فيه فهم الموضوع لترجيح الرأي الصواب.

ب- أنواع الشك

١- الشك الاعتيادي

هو الذي يحدث نتيجة الجهل بموضوع ما وعدم معرفة جوانبه والعجز عن تحليله.

٢- الشك الفلسفي

الذي يمارسه الإنسان متعمداً حين يفكر في موضوع معين بهدف استبعاد أي أفكار مسبقة أو جديدة حول هذا الموضوع.
وللشك الفلسفي نوعان هما:

الشك المنهجي	الشك المطلق أو المذهبي
يتخذ الإنسان المفكر منهجاً للوصول إلى الحقيقة بنفسه، بهدف اختيار الرأي الصواب بين الآراء المتناقضة أمام العقل. أبرز رواد الشك المنهجي ١- الإمام الغزالي في الفكر الإسلامي ٢- ديكارت في الفكر الغربي	هو الشك لمجرد الشك والفيلسوف يتخذ منه مذهباً يؤمن به ويبدأ بالشك وينتهي بالشك ويظل في شك طيلة حياته.

٢- مهارة النقد

أ- معنى النقد

النقد هو رفض أو قبول فكرة إلا بعد فحصها فإذا شك الفرد في صحة فكرة فلم على الفور بنقدها ويحاول بعدها تقديم الحجج العقلية التي تؤكد هذا الرفض عن طريق كشف الجوانب السلبية للفكرة.

ب- أنواع النقد

النقد الضعيف	النقد المحكم
هو استخدام النقد للدفاع عن معتقدات نؤمن بغرض التبرير وليس النقد بغرض الفهم والاختيار بين البدائل.	هو ذلك الذي يطبق الأسئلة النقدية على كل الأفكار والمعتقدات.

٢- مهارة الحوار

أ- مفهوم الحوار

هو الجدل مع الآخرين بشكل إيجابي بهدف الوصول إلى حقيقة شيء ما أو موضوع ما.

ب- أنواع الحوار

الحوار السلبي	الحوار الإيجابي
هو تحاور غرضه تسفيه الرأي الآخر والتلاعب بالألفاظ دون الالتزام بأخلاقيات الجدل وآداب الحوار الهادف للوصول إلى الحقيقة.	هو تحاور بين طرفين بغرض تبادل الآراء بينهما للتوصل إلى الرأي الصواب والتوافق حول حقيقة ما أو إقناع أحدهما للآخر بصواب رأيه

ج- خصائص الحوار الفلسفي

- ١- وجود طرفين أو عدة أطراف يقبل كلاهما وجود الآخر ويحترم آرائه ووجهة نظره.
- ٢- رغبة كل طرف للتواصل العقلي مع الآخر دون تعصب في الرأي.
- ٣- أن يكون الحوار بشكل موضوعي دون البحث عن أي آراء ذاتية.
- ٤- يقبل الجميع بالحوار الفلسفي أيا كان موضوع.
- ٥- لا يستند الحوار على التأثير العاطفي بل على الدليل العقلي.

٤- مهارة التسامح الفكري (العقلي)

- التسامح كان دائما وابتداء مقوما أساسيا من مقومات التفلسف
- التسامح الفكري عكس التعصب والتعصب للرأي لا يليق بالإنسان المفكر فالإنسان المفكر ينبغي أن ينظر لكل الآراء ويفاضل بينها دون تحيز وعلى ذلك فإن التسامح للآراء الأخرى يعد من مهارات التفكير الفلسفي فالتسامح هو الأخذ بمبدأ نسبية الحقيقة والاعتراف بالاختلاف وبمشروعية الخلاف.

وهذه المهارة تتطلب أن يتمتع الفرد بخصال عدة أهمها:

- ١- المرونة الفكرية
هي القدرة على تغيير وتعديل الأفكار والآراء إذا ثبت عدم صحتها.
- ٢- تقبل النقد
قدرة الفرد على الاستفادة من تقويم الآخرين لأفكاره وآرائه في تدعيم جوانب القوة وإصلاح جوانب الضعف
- ٣- تقبل الرأي الآخر
حتى إذا كان مخالفا لي ورافضا رأيي ومعتقداتي



٥-مهارة التحليل والتركيب

أ-التحليل

المشكلة شيء مركب ولا يمكن لأي مفكر أن يتأمل أي مشكلة إلا بعد تحليلها لعناصرها والجزئيات المكونة لها.
-فالمفكر ينظر إلى هذه العناصر واحد بعد آخر يتأمله وربما يفككه إلى ما هو أصغر ليتسع فهمه.

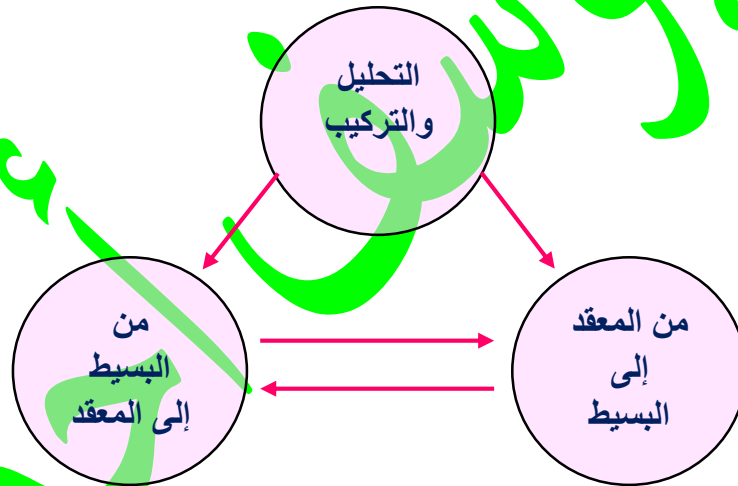
ب-التركيب

يأتي التركيب بعد التحليل
مثال/

ميكانيكي السيارات حيث لابد له أن يعيد تركيب الأجزاء ويدرك عبر ذلك الخصائص والعلاقات التي كانت تفصلها ليعيد تركيبها من جديد وفقا لما يراه الأفضل والأقوم لإعادة التركيب.
وهو بذلك يعيد الجزء إلى الكل.

التحليل والتركيب مهارتان متلازمتان. علل

فلا تحليل إلا إذا كانت هناك مشكلة أو قضية مركبة تحتاج للتفكير والتحليل.
ولا تركيب إلا لعناصر مفككة تحتاج لإعادة الربط بينها وإدراك العلاقات بينها لتشكل كلا واحدا من جديد.



مساحة (اكتب جملة تحفز بيها لنفسك)

.....

.....

.....

.....

.....

٦- مهارة التعميم والتجريد

التعميم والتجريد صفة مشتركة للتفكير الفلسفي والعلمي	معنى التعميم والتجريد	
<p>القانون العلمي عادة ما يكون وليد هذا التعميم وهذا التجريد الذي يسعى إليه العالم حينما ينجح في تفسير أي ظاهرة من الظواهر التي يدرسها.</p> <p>مثال:</p> <p>دراسة ظاهرة تمدد المعادن والتي عبر عنها العلماء بالقانون (كل المعادن تتمدد بالحرارة) إذن التعميم والتجريد ليس فقط صفة من صفات التفكير الفلسفي بل هي أيضاً صفة تميز صاحب التفكير العلمي.</p>	<p>ب- الطابع التجريدي والكلي للفلسفة:</p> <p>عندما يتأمل الفيلسوف ظاهرة جزئية مثل تأمل جمال أي شيء محسوس لا يتوقف عند الجمال الجزئي للشيء المحسوس بل يحاول تعميمه وتجريده ليشمل كل الأشياء المادية ذات الصلة بهذا الجمال ثم يعمم ويجرد أكثر فينتقل من تأمله الجمال الحسي إلى تأمل الجمال في الأشياء المعنوية كجمال الفضائل فهو بلا شك أكثر أهمية وأدوم عمراً من مجال الأشياء الحسية وهذا يقوده إلى التساؤل عن ماهية الجمال ذاته.</p>	<p>أ- معنى التجريد والتعميم:</p> <p>هو من أهم مهارات التفكير الفلسفي - فالفيلسوف يدرس العديد من المشكلات ويقدم لها الحلول بشكل كلي لا يتوقف عند حدود الظواهر الجزئية. فإلى مشكلة جزئية أو فردية هي في نظر الفيلسوف مشكلة عامة تتجاوز الزمان والمكان الجزئيين.</p>

خليك واثق إن ربنا ما بيضيعش مجهود حد عشان كده لو عني تياأس وكل لآخر نفس
الأنفاس الأخيرة هي ديما الي بتثبت مدى قوتك وعزيمتك وإصرارك ممكن تقع في
البداية
بس دايمًا (العبرة بالخواتيم)

أ. يوسف أحمد

كشف متابعة

[illegible]