

# الجغرافيا



١. ينطبق مفهوم الجغرافيا قديما فقط علي دراسة .....

( توزيع وتحليل التربة والنبات الطبيعي والحيوان البري ، المقومات الجغرافية للدولة واثار ذلك في علاقتها الدولية ،

الاشكال التضاريسية الرئيسية على سطح الارض ، المناخ واثار ذلك علي الانسان ونشاطه

٢. دراسة الموارد المتاحة واسنباط أساليب انتاج جديدة تتضمنه .....

(الجغرافيا الاقليمية ، جغرافيا العمران ، الجغرافيا الحيوية ، الجغرافيا الاقتصادية )

٣. دراسة توزيع الاهرامات في مصر من الفيوم الي الجيزة يقع ضمن .....

(الجغرافيا الاقتصادية ، الجغرافيا السياسية ، جغرافية العمران ، الجغرافيا التاريخية )

٤. يمكن تحديد موقع ما تحديدا دقيقا باستخدام الخريطة من خلال .....

(اتجاه الشمال ، احداثيات الخريطة ، مصدر الخريطة ، مقياس الرسم )

٥. دراسة البراكين والزلازل كعوامل باطنية نتج عنها أشكال تضاريسية مختلفة أحد اهتمامات

(جغرافيا التضاريس ، الجغرافيا الحيوية ، الجيومورفولوجيا ، الجغرافيا المناخية )

٦. للتعرف علي البيانات والمعلومات التي تحتويها الخريطة تستخدم .....

(مقياس رسم ، مصدر الخريطة ، احداثيات الخريطة ، مفتاح الخريطة )

٧. تساعدنا الخريطة في تحديد الفارق الزمني بين منطقة واخرى داخل الدولة من خلال .....

(مفتاح الخريطة ، مقياس الرسم ، الاحداثيات ، اتجاه الشمال )

٨. لدراسة ظاهرة مناخية مثل اعصار الهريكين فوق المحيط الاطلنطي يتم الاستفادة مما يأتي باستثناء .....

(الاستشعار من بعد ، الجغرافيا الحيوية ، نظم المعلومات الجغرافية ، الجغرافيا المناخية )

٩. اعادة تخطيط الاحياء صحيا وتحديد اقرب وحدة اسعاف لها يقع ضمن دراسة .....

(جغرافية العمران ، جغرافيا الجريمة ، الجغرافيا الاقليمية ، الجغرافيا الطبية )

١٠. نستطيع ان نتأكد من دقة الخريطة والفترة الزمنية التي رسمت فيها من خلال... ( الاحداثيات ، العنوان ، مقياس الرسم ، المصدر )

١١. دراسة توزيع الحيوانات في الغابات والحشائش والصحاري أحد مجالات دراسة ...

(الجغرافيا المناخية ، الجيومورفولوجيا ، الجغرافيا الحيوية ، الجغرافيا الاقتصادية )

١٢. تمتد سيادة مصر الي خارج أراضيها عند الحد ..... ( الشمالي الشرقي ، الجنوبي ، الغربي ، الشمالي )

١٣. توجد أقصى امتداد شرقي لمصر عند مدينة ..... ( نويبع ، حلايب ، طابا ، رفح )

١٤. في ضوء دراستك للموقع الفلكي لمصر ، تشرق الشمس اولا علي مدينة ..... ( رفح ، طابا ، حلايب ، بورسعيد )

١٥. إذا كنت عند إلتقاء دائرة عرض ٢٩ شمالا مع خط طول ٢٥ شرقا فإنك تقترب من واحة ( الخارجة ، سيوة ، الفرافرة ، الداخلية )

١٦. لعبت مصر دور الوسيط بين دول أوروبا ودول وسط أفريقيا بفضل وجود .....

(قناة السويس ، خليجي العقبة والسويس ، بحيرة ناصر ، نهر النيل )

١٧. تجاور مصر ثلاث دول عند حدها ..... ( الشمال الشرقي ، الجنوبي ، الغربي ، الشمالي )

١٨. إذا قمت برحلة الي الساحل الشمالي الافريقي فسوف تخرج من مصر عبر معبر ..... ( طابا ، السلوم ، رفح ، حلايب )

١٩. تمر السفن المحملة بالبترول والمتجهة من دول الخليج الي اوروبا اولا بميناء ... ( السويس ، بورسعيد ، الاسكندرية ، السلوم )

٢٠. اكثر حدود مصر استقامة الحد ..... ( الشمالي ، الشرقي ، الجنوبي ، الغربي )

٢١. نقطة التقاء خط طول ٢٥ شرقا مع دائرة عرض ٢٢ شمالا في مصر تتمثل في ...

( مدينة حلايب ، جبل العوينات ، منخفض سيوة ، مدينة السلوم )

٢٢. إذا اردت السفر الي تونس فإنك تخرج من مصر عبر الحدود ..... ( الشمالية . الجنوبية ، الشرقية ، الغربية )

٢٣. العمق الاستراتيجي لمصر يتمثل في الحدود ..... ( الشمالية ، الجنوبية ، الشرقية ، الغربية )

٢٤. تمر دائرة عرض ٣٠ شمالا علي مدينة ..... (القاهرة ، الاسكندرية ، اسيوط ، اسوان )
٢٥. يمر خط طول ٢٦ شرقا بـ ..... (شبة جزيرة سيناء ، الدلتا ، الصحراء الشرقية ، الصحراء الغربية )
٢٦. يقترب مدار السرطان في مصر من الحدود ..... (الشمالية ، الجنوبية ، الشرقية ، الغربية )
٢٧. إذا كنت تقف عند دائرة عرض ١٧ شمالا فإنك تقترب من حدود مصر ..... ( الغربية ، الشرقية ، الشمالية ، الجنوبية )
٢٨. مدينة مصرية تقع علي اخر حدود مصر الشمالية الشرقية ..... ( القصير ، السلوم ، رفح ، الاسكندرية )
٢٩. تعد حدود مصر ..... اكثر الحدود تعرضا للمخاطر (الشمالية ، الجنوبية ، الشمالية الشرقية ، الشمالية الغربية )
٣٠. اطول الحدود البرية لمصر هي الحدود ..... ( الشمالية ، الغربية ، الشرقية ، الجنوبية )
٣١. تعد الحدود ..... اقصر الحدود برية لمصر ( الغربية ، الشمالية الشرقية ، الشمالية ، الشرقية )
٣٢. إذا كنت تقف عند دائرة عرض ٢٨ شمالا فانك بذلك تقترب من حدود مصر ..... (الشمالية ، الجنوبية ، الشرقية ، الغربية )
٣٣. السفر البري يتم بصورة أكثر سهولة عبر الحدود (الشمالية ، الجنوبية ، الشرقية ، الغربية )
٣٤. إذا تواجدت بالقرب من التقاء دائرة عرض ٣١ شمالا وخط طول ٢٥ شرقا ، فإنك بذلك تقترب من مدينة ..... (السلوم ، رفح ، الاسكندرية ، مرسى مطروح )
٣٥. تتشابه الواحات البحرية بالصحراء الغربية وهضبة العباددة بالصحراء الشرقية في ..... ( انتمائها للزمن الاركي ، وجود الابار والعيون ، استخدام صخورها في اغراض البناء ، وجود تكوينات الزمن الثالث )
٣٦. إذا صادفك الامر ورأيت احد الكهوف الموجودة في بعض الهضاب المصرية فهذه الظاهرة تثبت ان مصر تعرضت لـ ..... (فترات جفاف ، فترات مطيرة ، نشاط بركاني ، فترات جليدية )
٣٧. تنتشر الصخور النارية والمتحولة في ..... (هضبة العباددة ، هضبة التية ، جبل العوينات ، جبل المغارة )
٣٨. الرعوس الارضية والخلجان المنتشرة علي سواحل مصر الشمالية تنتمي الي الزمن الجيولوجي ..... (الاركي ، الثاني ، الثالث ، الرابع)
٣٩. انفصلت مصر عن شبة الجزيرة العربية في الزمن الجيولوجي ..... (الاول ، الثاني ، الثالث ، الرابع )
٤٠. يظهر أثر الصدوع بشكل ملحوظ في ..... (الوادي ، الدلتا ، الصحراء الشرقية ، الصحراء الغربية )
٤١. يظهر أثر حركات الضغط الجانبية القادمة من الشمال الشرقي في ..... (شمال سيناء ، شمال الدلتا ، جنوب سيناء ، سواحل البحر الاحمر )
٤٢. من الظواهر التضاريسية التي تكونت في مصر نتيجة لعاملين أحدهما باطني والاخر خارجي ( بحر الرمال العظيم ، جبال البحر الاحمر ، منخفض الخارجة ، الطفوح البازلتية بجبل قطراني )
٤٣. إذا كنت مقيم في الواحات البحرية فانت تعيش فوق ظاهرة مرتبطة بـ ..... (التصدع ، الالتواءات ، التعرية الهوائية ، التداخلات البركانية )
٤٤. أكثر الازمنة الجيولوجية تأثيرا في النشاط الزراعي الزمن الجيولوجي ..... (الاول ، الثاني ، الثالث ، الرابع)
٤٥. هضبة مارماريكا تنتمي للزمن الجيولوجي ..... (الاول ، الثاني ، الثالث ، الرابع )
٤٦. أقل التكوينات الجيولوجية وجودا في شبة جزيرة سيناء ..... (الصخور النارية المتحولة ، الحجر الجيري ، الحجر الرملي ، الكتلان الرملية )
٤٧. من تكوينات الزمن الجيولوجي الرابع التي توجد في الصحراء الغربية ..... ( هضبة مارماريكا ، جبل العوينات ، الهضبة الوسطي ، بحر الرمال العظيم )
٤٨. تعتمد عمليات استخراج مصادر الطاقة الحفرية علي تكوينات الزمن الجيولوجي ... (الاركي ، الاول ، الثاني ، الرابع )
٤٩. يتركز سطح مصر علي قاعدة صخرية أغلبها من صخور ..... ( الجرانيت والبازلت ، الحجر الرملي ، حجر جيري ، الحجر الرملي النوبي )



٥٠. عند الاستثمار في مجال ابناء يمكن الاستفادة من تكوينات .....

( هضبة العباددة ، هضبة المعازة ، جبل المغارة ، ساحل البحر الاحمر )

٥١. وجود صخور الجندل الاول في مجري نهر النيل يشير الي .....

( كثرة الارساب ، كثرة النحت ، حدوث حركات باطنية بالمنطقة ، بطء جريان المياه في هذه المنطقة )

٥٢. يحد الهضبة الوسطي بالصحراء الغربية شمالا ظاهرة تضاريسية ترجع تكوينها الي الزمن الجيولوجي .....

( الاول ، الاركي ، الثالث ، الثاني )

٥٣. يفصل بين محافظتي جنوب سيناء والبحر الاحمر ظاهرة جغرافية ، يرجع تكوينها الي الزمن الجيولوجي .....

( الاول ، الثالث ، الثاني ، الرابع )

٥٤. في اي المناطق نستطيع استخراج مصادر الطاقة الحفريّة .....

( هضبة المعازة وجبال جنوب سيناء ، هضبة التية ومنخفض الفيوم ، جبل المغارة وسواحل خليج السويس ،

جبل علبة وسواحل خليج العقبة )

٥٥. تنتمي اعلي القمم الجبلية في مصر الي تكوينات الزمن الجيولوجي ..... ( الاركي ، الاول ، الثاني ، الرابع )

٥٦. اكثر الازمنة الجيولوجية التي شهدت نشاطا ملحوظا لعوامل التعرية الخارجية الزمن الجيولوجي .....

( الاركي ، الاول ، الثالث ، الرابع )

٥٧. بدراستك للاحداث الجيولوجية التي مرت بها الاراضي المصرية . نستنتج اتصال تكوينات وادي النيل ومنخفض الفيوم في الزمن

الجيولوجي ( الاول ، الثاني ، الثالث ، الرابع )

٥٨. ينتمي جبل الشايب في تكوينة الي الزمن الجيولوجي ..... ( الاول ، الثاني ، الثالث ، الاركي )

٥٩. العامل الرئيسي في تكوين غرد ابي المحاريق .....

( التداخلات البركانية ، الرياح الشمالية الغربية ، رياح الخماسين ، الالتواءات )

٦٠. تختلف هضبة مارمريكا عن الهضبة الوسطي بالصحراء الغربية في .....

( وجود الغرود والكثبان الرملية ، خلوها من الرواسب الرملية ، تكوينها الجيولوجي ، وجود الحجر الجيري )

٦١. تكونت الحدود البحرية الشرقية لمصر خلال الزمن الجيولوجي ..... ( الرابع ، الثالث ، الثاني ، الاول )

٦٢. توجد صخور الزمن الاركي بنهر النيل في .. ( شمال ثنية قنا ، شمال الجيزة ، شمال بحيرة السد ، جنوب القناطر الخيرية )

٦٣. مصر هبة النيل الازرق " يمكن تطبيق هذه المقولة علي مياه نهر النيل منذ بداية الزمن الجيولوجي .....

( الاول ، الرابع ، الثالث ، الثاني )

٦٤. انفصلت الاراضي المصرية عن قارة اسيا في الزمن الجيولوجي ..... ( الاركي ، الاول ، الثاني ، الثالث )

٦٥. تتكون صخور الظواهر التضاريسية الواقعة جنوب غرب هضبة الجلف الكبير من

( الجرانيت والرخام ، رواسب طينية وبحرية ، الحجر الرملي النوبي ، الحجر الجيري )

٦٦. يحد سهل القاعه من جهة الشرق ظاهرة جغرافية تنتمي صخورها الي الزمن الجيولوجي ... ( الاركي ، الاول ، الثاني ، الثالث )

٦٧. في اي المناطق تتوقع قيام الزراعة ..... ( هضبة المعازة ، شمال سيناء ، ساحل البحر الاحمر ، جنوب سيناء )

٦٨. من الظواهر التضاريسية التي تكونت شمال شرق مصر بفعل حركات الضغط الجانبية .....

( جبل الحلال ، قبو البحرية ، جبل العوينات ، وادي الجمال )

٦٩. اذا اختفت تكوينات الزمن الرابع من الاراضي المصرية فإننا نستنتج .....

( اختفاء رواسب الفحم من سيناء ، صعوبة قيام الزراعة بمنخفض الفيوم ، ندرة خامات الفوسفات ، صعوبة الحصول علي البترول )

٧٠. أكثر الاجزاء ارتفاعا في الصحراء الغربية يوجد في الركن .....

( الشمالي الغربي ، الجنوبي الغربي ، الشمال الشرقي ، الجنوب الشرقي )

٧١. تكون كل من غرد أبو الحاريق وبحر الرمال العظيم في الزمن الجيولوجي ..... (الاول ، الثاني ، الثالث ، الرابع )
٧٢. تجري قطاعات مهر النيل بشكل عام من الجنوب الي الشمال باستثناء .....
- (بحر الجبل ، بحر الزراف ، بحر العرب ، نهر عطبرة )
٧٣. تعددت منابع نهر النيل في مصر في الزمن الجيولوجي ..... (الاول ، الثاني ، الثالث ، الرابع )
٧٤. توجد صخور نارية صلبة بمجري نهر النيل في شمال ..... (ثنية قنا ، بحيرة السد العالي ، بني سويف ، الجيزة )
٧٥. تقع هضبة مارماريكا الي الشمال مباشرة من منخفضي .....
- (سيوة والبحرية ، الخارجية والداخلية ، القطارة والداخلية ، القطارة وسيوة )
٧٦. أشهر الكتبان الطولية في صحاري مصر توجد فوق .....
- ( هضبة مارماريكا ، الهضبة الوسطى بالصحراء الغربية ، هضبة العجمة ، هضبة العبادلة الرملية )
٧٧. من الاودية الجافة قليلة الانحدار وطويلة المجري وادي ..... (الجمال ، علم ، العلاقي ، حوضين )
٧٨. يتشابه الساحل الممتد من شرق بورسعيد الي غرب الاسكندرية مع خط الساحل الممتد من رأس خليج السويس شمالا الي رأس حدربة جنوبا في وجود ..... (الرؤوس والخلجان ، الخلجان والبحيرات ، الشروم والبحيرات ، الخلجان والجبال )
٧٩. غرد أبو المحاريق احد الاشكال الرملية المسؤولة عن تكوينه الرياح .....
- (الشمالية الشرقية ، الجنوبية الغربية ، الجنوبية الشرقية ، الشمالية الغربية )
٨٠. من المنابع التي اقتصرت عليها مياه نهر النيل في اواخر الزمن الجيولوجي الثالث وادي ... (علم ، قنا ، الجمال ، وردان )
٨١. من الاودية الجافة قصيرة المجري وشديدة الانحدار وادي ..... (حوضين ، العريش ، قنا ، الاسيوطي )
٨٢. كل من المناطق الاتية يتوقع قيام الزراعة فيها ما عدا .....
- ( هضبة العبادلة بالصحراء الشرقية ، هضبة مارماريكا بالصحراء الغربية ، الساحل الشمالي بشبة جزيرة سيناء ، اقليم مربوط بالصحراء الغربية )
٨٣. اي المناطق الاتية تمثل المصرف الرئيسي لماء منخفض الفيوم .....
- ( التجويف الشمالي ، فتحة اللاهون ، بحيرة قارون ، التجويف الجنوبي )
٨٤. في ضوء لدراساتك ل منابع نهر النيل اي مما ياتي يسقط علي الامطار طوال العام
- ( بحيرة تانا ، رافد العطبرة ، بحيرة فكتوريا ، النيل الازرق )
٨٥. اي من البحيرات الاتية يسقط عليها الامطار الموسمييه ..... (كيوجا ، فيكتوريا ، إدوارد ، تانا )
٨٦. اول روافد الحبشة التقاء بنهر النيل ..... (نهر السوبات ، النيل الازرق ، نهر عطبرة ، خور القاش )
٨٧. المصدر الوحيد لتغذية مياه نهر النيل في وادي النيل الأدنى يتمثل في .....
- ( الامطار الساقطة علي هضبة الحبشة ، الامطار الساقطة علي هضبة البحيرات الاستوانية ، مياه مجموعة السوبات ، السيول الساقطة علي جبال البحر الاحمر )
٨٨. إذا سقطت أمطار غزيرة علي المنحدرات الشرقية لجبال البحر الاحمر فإن تصريف تلك المياه سيكون باتجاه
- ( وادي النيل ، هضبة المعازة ، البحر الاحمر ، هضبة العبادلة )
٨٩. يقع الجندل الأول بمصر شمال ..... (ثنية قنا ، القناطر الخيرية ، بحيرة ناصر ، بحر يوسف )
٩٠. اقتصرت مياه النيل في مصر في أواخر عصر الميوسين علي المياه القادمة من الاودية مثل وادي ..... (الاسيوطي ، العقبة ، كيد ، العريش )
٩١. يتسم الساحل بالقطاع الغربي للدلتا بوجود ... (بحيرة مربوط ، بوغاز اشتوم الجميل ، رأس البرلس ، بحيرة المنزلة )
٩٢. أدت عمليات التعرية التي تقوم بها مياه البحر المتوسط إلي تكوين .....
- ( رأس ملعب ، رأس الحكمة ، رأس بناس ، رأس محمد )
٩٣. من المنابع التي اقتصرت عليها مياه نهر النيل في اواخر الزمن الجيولوجي الثالث وادي ... (علم ، الجمال ، وردان ، قنا )
٩٤. من الظواهر التضاريسية الموجودة علي الساحل الشرقي لخليج السويس .....
- (سهل الطينة ، بحيرة البردويل ، وادي وتير ، سهل القاع )
٩٥. اقرب الاودية الي الحدود المصرية الفلسطينية وادي ..... (نصب ، العريش ، كيد ، فيران )
٩٦. يتميز ساحل الدلتا عن ساحل البحر الاحمر في وجود ... (الخلجان ، البحيرات ، الرؤوس الارضية ، الشواطئ الرملية )
٩٧. إذا سقطت السيول علي المنحدرات الغربية لجبال البحر الاحمر فإن تصريف هذه المياه قد يكون باتجاه .....
- ( رأس بناس ، بحيرة السد العالي ، رأس حدربه ، البحر الاحمر )
٩٨. من الاودية الجافة بسيناء والتي تنحدر تدريجيا نحو السهل الساحلي المتسع وادي ( كيد ، نصب ، وتير ، وردان )
٩٩. ادت عمليات النحت والنقل والارساب التي تقوم بها مياه البحر الاحمر الي تكوين
- ( رأس جمسة ، خليج أبوقير ، رأس البرلس ، خليج العرب )

١٠٠. يتوسط فرع رشيد بحيرتي ..... ( البرلس وادكو ، البرلس والمنزلة ، ادكو ومريوط ، ادكو والبرلس )
١٠١. من الظواهر التضاريسية التي تميز الصحراء الشرقية عن الصحراء الغربية .....  
( الادوية الجافة ، المنخفضات ، الرؤوس الارضية ، الخلجان )
١٠٢. تسقط الامطار بمصر في جميع الفترات الاتية ولكنها تندر في الفترة من .....  
( مارس : مايو ، سبتمبر : نوفمبر ، ديسمبر : فبراير ، يونيو : أغسطس )
١٠٣. تتميز مدينة بورسعيد (العريش ، اسكندرية ، راس البر ، مرسى مطروح ) بـ.....  
( قلة المدى الحراري اليومي والسنوي ، وقوعها في النطاق المداري الجاف ،  
قلة معدلات الرطوبة النسبية ، ارتفاع المدى الحراري الفصلي )
١٠٤. من المتوقع ان تجد أقل معدلات الرطوبة النسبية في مدينة ..... ( السلوم ، كفر الشيخ ، قنا ، الاسكندرية )
١٠٥. تتعرض مصر في شهر ابريل لانخفاضات جوية قادمة من الغرب ينتج عنها هبوب رياح ...  
( شمالية ، الخماسين ، شماليو تجارية ، عكسية شمالية غربية )
١٠٦. تنخفض الرطوبة النسبية في المناطق الداخلية ولكن تنكسر هذه القاعدة صيفا عن طريق ...  
( هبوب الرياح الشمالية التجارية ، تأثرها بالضغط الجوي فوق اسيا ،  
هبوب الرياح الشمالية الشرقية من اسيا ، تأثرها بالانخفاضات الجوية فوق البحر المتوسط )
١٠٧. يتشابه المدى الحراري اليومي والسنوي في مدينتي .....  
( الخارجة والسويس ، القاهرة ودمياط ، بورسعيد ومرسى مطروح ، اسوان والجيزة )
١٠٨. تزداد كمية المطر السنوي في فصل الشتاء خاصة في .....  
( جنوب الدلتا ، اقليم مريوط ، ساحل البحر الاحمر ، القاهرة الكبرى )
١٠٩. تتشابه مدينتي الغردقة والاسكندرية في .....  
( ارتفاع المدى الحراري اليومي ، المناخ القاري ، ارتفاع معدلات الرطوبة النسبية ، التطرف الحراري )
١١٠. تتوقع ان يقل المدى الحراري اليومي والسنوي بصورة أكبر في مدينة ..... ( السلوم ، بني سويف ، القصير ، اسوان )
١١١. المدن الاتية تقع ضمن النطاق المداري الجاف ماعدا ..... ( اسوان ، الفيوم ، اسيوط ، كفر الشيخ )
١١٢. اكثر مدن مصر انخفاضاً في درجة الحرارة خلال فصل الشتاء مدينة.. ( سانت كاترين ، القاهرة ، المنيا ، كفر الشيخ )
١١٣. من المدن التي تقع ضمن نطاق المناخ المداري الحار مدينة..... ( كفر الشيخ ، رشيد ، القصير ، السلوم )
١١٤. تمر الانخفاضات الربيعية في مصر اولا علي محافظة..... ( مطروح ، جنوب سيناء ، القاهرة ، الجيزة )
١١٥. اي من المدن الاتية تزداد فيها كمية المطر السنوي ..... ( السويس ، القاهرة ، السلوم ، الفيوم )
١١٦. يتسم شهر فبراير في مدينة طنطا بـ..... ( سقوط الامطار ، قلة معدلات الرطوبة ، ندرة سقوط الامطار ، سيادة المناخ القاري )
١١٧. أكثر المدن برودة في فصل الشتاء ليلا ..... ( القاهرة ، بني سويف ، الفيوم ، أسيوط )
١١٨. الموجات الباردة الجافة التي تهب في شهر يناير وتصل حتي دائرة عرض ٢٨ شمالا تتمثل في .....  
( رياح الخماسين ، الرياح العكسية الشمالية الغربية ، الرياح الشمالية التجارية ، الرياح الشمالية الشرقية )
١١٩. تقل معدلات الرطوبة النسبية في مدينة شبين الكوم خلال شهر ... ( سبتمبر ، فبراير ، ابريل ، يوليو )
١٢٠. تتميز مدينة رفح بـ.....  
( ارتفاع نسبة الرطوبة في الشتاء ، ندرة سقوط الامطار ،  
ارتفاع المدى الحراري اليومي ، انخفاض معدلات الرطوبة صيفا وشتاء )
١٢١. تتأثر مصر بمناخ شبه الجزيرة العربية فتهب عليها .....  
( الرياح الشمالية ، رياح الخماسين ، الرياح العكسية الشمالية الغربية ، الرياح الشمالية الشرقية )
١٢٢. تتفاوت درجات الحرارة بين الليل والنهار بصورة كبيرة في مدينة ... ( طنطا ، بورسعيد ، سوهاج ، كفر الشيخ )
١٢٣. يتسم المناخ في مدينة السويس بـ .....  
( اتساع المدى الحراري اليومي والسنوي ، ارتفاع نسبة الرطوبة شتاء ،  
شدة البرودة ليلا ، قلة المدى الحراري اليومي والسنوي )
١٢٤. اي من المحافظات الاتية الأكثر تأثراً في المستقبل بالتغيرات المناخية .....  
( الوادي الجديد ، الفيوم ، كفر الشيخ ، بني سويف )
١٢٥. اكثر الجهات انخفاضاً في درجة الحرارة خلال شهر يناير .....  
( اقليم مريوط ، الساحل الشمالي لسيناء ، ساحل الدلتا ، النطاق الجبلي بسيناء )
١٢٦. من المناطق التي تتسم بالتفاوت الكبير في درجة الحرارة بين فصلي الصيف والشتاء .....  
( اسوان ، دمياط ، مرسى مطروح ، كفر الشيخ )

١٢٧. قد تشهد مدينة الطور في شهر مايو .....
- ( تساقط الثلوج ، سقوط الامطار الفجائية ، انخفاض شديد في درجة الحرارة ، هبوب الرياح العكسية الشمالية الغربية )
١٢٨. اي من مدن البحر الاحمر الاتية الاعلى في درجات الحرارة خلال شهر يوليو ( الغردقة ، مرسى علم ، سفاجا ، شلاتين )
١٢٩. يزداد المدي الحراري في محافظة قنا عن محافظة ..... ( الاقصر ، سوهاج ، اسوان ، الغربية )
١٣٠. من المناطق التي ترتفع بها معدلات الرطوبة صيفا وتقل شتاء .....  
( اقليم مريوط ، الخارجة ، البايطي ، ساحل البحر الاحمر )
١٣١. اي من المحافظات الاتية الاقل تأثرا بالرياح الشمالية التجارية الشوية .... (القاهرة ، كفر الشيخ ، الفيوم ، اسيوط)
١٣٢. تتوقع اي من المحافظات الاتية تتعد بها الاقاليم المناخية ..... ( كفر الشيخ ، الفيوم ، البحر الاحمر ، اسوان )
١٣٣. تتفاوت درجات الحرارة بين الليل والنهار تفاوتاً كبيراً في مدينة ... ( طنطا ، بورسعيد ، كفر الشيخ . اسيوط )
١٣٤. تحدث السيول في فصلي الخريف والربيع في مدينة ..... ( الاسكندرية ، شبين الكوم ، البايطي ، الطور )
١٣٥. ينذر سقوط الامطار في الفترة الممتدة من.... ( مارس : مايو ، سبتمبر : نوفمبر ، يونيه : اغسطس ، ديسمبر : فبراير )
١٣٦. اولي المدن تعرضاً للموجات الحارة القادمة من النطاق الصحراوي بشهر مارس ( الغردقة ، رفح ، مرسى مطروح ، طابا )
١٣٧. اي من المدن الاتية الاعلى حرارة في شهر اغسطس ..... ( الخارجة ، شرم الشيخ ، السويس ، الفيوم )
١٣٨. يتسم شهر فبراير في مدينة سانت كاترين بـ .....
- ( ارتفاع درجات الحرارة ، هبوب الرياح الشمالية الشرقية ، سقوط الثلوج ، هبوب رياح الخماسين )
١٣٩. توجد جميع الاقاليم المناخية الاتية في شبه جزيرة سيناء ما عدا اقليم مناخ .....  
( البحر المتوسط ، شبه الصحراوي ، اقليم المرتفعات )
١٤٠. تنتمي منطقة الضبعة الي مناخ ... (الاقليم الصحراوي ، اقليم المرتفعات ، اقليم شبه الصحراوي ، اقليم البحر المتوسط)
١٤١. رغم أن الشتاء يعتبر فصل سقوط الامطار الرئيسي في مصر الا انه ينذر سقوطها في مدينة-----  
( رفح ، الاقصر ، شبين الكوم ، السويس )
١٤٢. سوف تؤدي زيادة معدلات التبخر في جنوب الدلتا الي .....
- ( زيادة انتاج المحاصيل الصيفية ، اختفاء الشواطئ الرملية ، انخفاض كمية المطر المطلوبة للري ، زيادة معدلات تكاثر الحشرات )
١٤٣. في توقعاتك أي من المدن الاتية قد تتعرض للاختفاء بعد مرور فترة من الزمن ... ( المنيا ، القاهرة ، الفيوم ، السلوم )
١٤٤. يتسم شهر يوليو في مدينة سانت كاترين بـ .....
- ( تساقط الثلوج ، تكون السيول ، الانخفاض النسبي لدرجة الحرارة ، الارتفاع النسبي لدرجة الحرارة )
١٤٥. من المناطق التي ترتفع بها معدلات الرطوبة صيفا .... ( القصر ، منخفض الخارجة ، القاهرة الكبرى ، سانت كاترين )
١٤٦. في رايك : اي المناطق الاتية الاكثر تأثراً بزيادة معدلات التبخر مستقبلاً .....
- ( الدلتا ، جنوب سيناء ، اقليم مريوط ، شمال سيناء )
١٤٧. تتوقع اي المدن الاتية الاكثر مطراً في فصل الشتاء ... ( كفر الشيخ ، المنيا ، البايطي ، اسيوط )
١٤٨. ينتمي اقليم مريوط في مصر الي مناخ .....
- ( اقليم المرتفعات ، الاقليم الصحراوي ، الاقليم شبه الصحراوي ، اقليم البحر المتوسط )
١٤٩. من المناطق التي تنتمي الي اقليم المناخ شبه الصحراوي .....  
( سهل القاع ، منخفض الداخلة ، اقليم مريوط ، منطقة الجندل الاول )
١٥٠. تقع مدينة بور فؤاد تقريبا علي دائرة عرض ٣١ شمالاً لذا فهي تنتمي لاقليم .....  
( مناخ المرتفعات ، مناخ البحر المتوسط ، المناخ الصحراوي ، المناخ شبهه الصحراوي )
١٥١. تتوقع اي من المحافظات الاتية تتعدد بها الاقاليم المناخية ( كفر الشيخ ، الفيوم ، البحر الاحمر ، اسوان )
١٥٢. تنتمي منطقة السبخات بشبه جزيرة سيناء الي اقليم .....
- ( المناخ الصحراوي ، المناخ شبه الصحراوي ، مناخ المرتفعات ، مناخ البحر المتوسط )
١٥٣. تنتمي منطقة البراري في الدلتا المصرية لاقليم .....
- ( المناخ الصحراوي ، المناخ شبه الصحراوي ، مناخ المرتفعات ، مناخ البحر المتوسط )
١٥٤. تنتمي منطقة سهل الطينة الي اقليم .....
- ( مناخ البحر المتوسط ، المناخ الصحراوي ، المناخ شبه الصحراوي ، مناخ المرتفعات )
١٥٥. المدن الواقعة شمال قناة السويس تنتمي الي اقليم .....
- ( مناخ البحر المتوسط ، المناخ شبه الصحراوي ، المناخ الصحراوي ، مناخ المرتفعات )
١٥٦. كل المحافظات الاتية تمتد في اقليم مناخي واحد ماعدا ..... ( القاهرة ، الفيوم ، بني سويف ، مطروح )
١٥٧. يتشابه اقليم مناخ البحر المتوسط مع الاقليم شبه الصحراوي في .....
- ( قلة معدلات الرطوبة شتاء ، ارتفاع معدلات الرطوبة صيفا ، قلة المدي الحراري السنوي ، زيادة المدي الحراري اليومي )
١٥٨. يقع منخفض الفيوم ضمن اقليم... ( مناخ البحر المتوسط ، المناخ الصحراوي ، المناخ شبه الصحراوي ، مناخ المرتفعات )



١٥٩. ينمو في منطقة رأس بناس نبات ..... ( السنط ، المانجروف ، التوت ، الشيح )
١٦٠. اذا اردت دراسة خصائص بعض الصخور وانواعها وتاريخها ، فسوف تذهب الي محمية ( بحيرة البرلس ، راس محمد ، الغابة المتحجرة ، الزرائق )
١٦١. نظرا لوجود مجاري المياه العذبة في مصر ينمو نبات ... ( المانجروف ، الكافور ، الغرقد ، الشيح )
١٦٢. اقامت الدولة محمية طبيعية بالاراضي المنخفضة المتشعبة بالاملاح في ..... ( غرب الصحراء الغربية ، جنوب الدلتا ، شمال سيناء ، غرب الصحراء الشرقية )
١٦٣. تتمركز معظم الطيور المهاجرة التي تمر بمصر في ... ( شمال الدلتا ، جنوب سيناء ، الساحل الشمالي ، شمال الوادي )
١٦٤. من النباتات التي يمكن ان تنمو علي ضفاف بحر يوسف ... ( التوت ، المانجروف ، الزيتون ، السنط )
١٦٥. المحمية التي تقع بالقرب من نقطة التقاء خليجي السويس والعقبة محمية ..... ( جيولوجية ، غابات متحجرة ، تراث طبيعي ، معزل طبيعي للطيور )
١٦٦. يوجد تطابق بين خريطة توزيع النبات الطبيعي في مصر وخريطة توزيع ..... ( المطر ، الحرارة ، الضغط ، الرياح )
١٦٧. قامت مصر بتحويل بعض المناطق التي يظهر بها الحفريات القديمة الي محميات طبيعية مثل محمية ..... ( الزرائق ، راس محمد ، الغابة المتحجرة ، نبق )
١٦٨. يمكن تشجيع برامج البحث العلمي التي تخص مجال انتاج الاملاح من خلال زيارة محمية ... ( الغابة المتحجرة ، راس محمد ، الصحراء البيضاء ، الزرائق وسيخة البردويل )
١٦٩. تتركز في الساحل الشمالي لمصر محميات ..... ( التراث الطبيعي ، جيولوجية ، اراضي رطبة ، صحراوية )
١٧٠. من خلال دراستك ، توقع في اي المناطق ينمو نبات الغرقد ..... ( العريش ، سفاجا ، الخارجة ، المنيا )
١٧١. من انواع المحميات التي تقع عند الساحل الشمالي لمصر محميات ... ( اراضي رطبة ، جيولوجية ، تراث طبيعي ، صحراوية )
١٧٢. من النباتات الطبيعية التي تتوقع رؤيتها في هضبة الجلف الكبير ..... ( النخيل والسنط ، الجميز والشيخ ، المانجروف والغرقد ، الكافور والنباتات الملحية )
١٧٣. يمكن تشجيع البحث العلمي في مجال دراسة التنوع البيولوجي بالبحر المتوسط من خلال زيارة محمية ..... ( راس محمد ، نبق ، بحيرة البرلس ، الغابات المتحجرة )
١٧٤. من النباتات الطبيعية التي تنمو في منطقة السبخات بشبة جزيرة سيناء ..... ( النباتات الملحية ، الزيتون ، السنط )
١٧٥. اذا استمر النمو الصناعي العالمي كما هو الان فمن المتوقع ان ..... ( يحدث ثبات في معدل الاحتباس الحراري ، ينخفض معدل الاحتباس الحراري ، يرفع انتاج محصول القطن ، تختفي اجزاء من الشواطئ الرملية )
١٧٦. من النباتات الطبيعية التي تتوقع وجودها بمحمية راس محمد هي ... ( التوت ، التين ، المانجروف ، السنط )
١٧٧. من النباتات التي يمكن ان تنمو في ترعة الاسماعلية نبات ... ( الغرقد ، الزيتون ، الجميز ، الشيح )
١٧٨. طلب منك عمل بحث علمي يخص الطيور المهاجرة المارة بمصر ، لذلك انسب المحميات لهذه الدراسة ..... ( الغابة المتحجرة ، بحيرة البرلس ، نبق ، الصحراء البيضاء )
١٧٩. من النباتات الطبيعية التي تنمو في كل من الاقليم الصحراوي وشبة الصحراوي ( المانجروف ، الغرقد ، التوت ، الزيتون )

#### 19- اذا كنت مقيم في الواحات البحرية فانت تعيش فوق ظاهره مرتبطه ب.....

- ☐ التصدع  
☒ الالتواءات  
☐ التعرية الهوائية  
☐ التداخلات البركانية

#### 20- اكثر الازمنه الجيولوجيه تائيرا في النشاط الزراعي الزمن الجيولوجي .....

- ☐ الاول  
☐ الثاني  
☐ الثالث  
☒ الرابع

#### 21- يظهر اثر حركات الضغط الجانبيه القادمه من الشمال الشرقي في.....

- ☐ شمال سيناء  
☐ شمال الدلتا  
☐ جنوب سيناء  
☐ البحر الاحمر



10- يفصل بين محافظتي جنوب سيناء والبحر الاحمر ظاهره جغرافيه يرجع تكوينها الى الزمن الجيولوجي.....

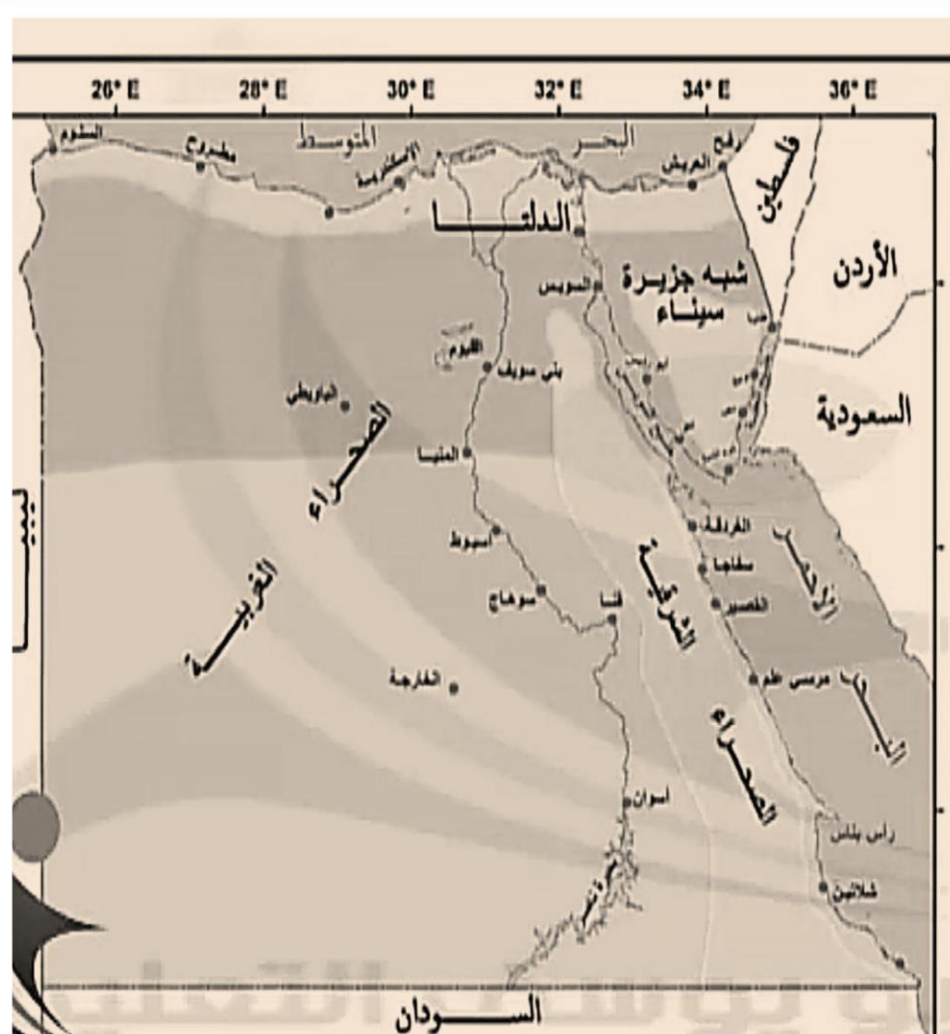
- ☐ الاول  
☒ الثالث  
☐ الثاني  
☐ الرابع

11- في ضوء دراستك لمنابع نهر النيل اي مما ياتي يسقط عليه الامطار طوال العام.....

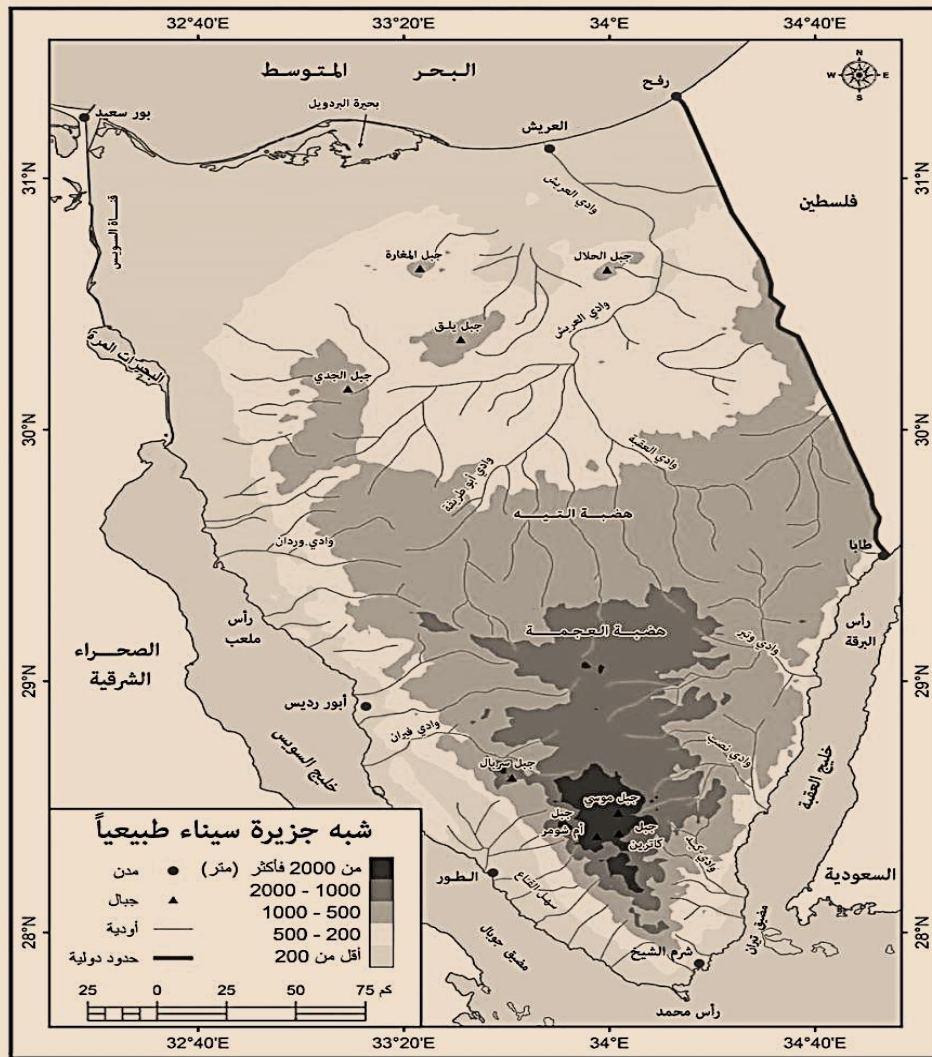
- ☐ بحيره تانا  
☐ روافد عطبره  
☒ بحيره فيكتوريا  
☐ النيل الأزرق

أي من البحيرات الآتية يسقط عليها الأمطار الموسمية .....

- فيكتوريا  
كيوجا  
ادوارد  
تانا



الأقاليم  
المناخية  
في مصر



إعداد/ أحمد إبراهيم